



TARENTE

Ville candidate
à l'organisation
des XX Jeux Méditerranéens



DOSSIER DE CANDIDATURE



Version française



Mairie de Tarante



CONI
Comité National
Olympique Italien



Région des Pouilles

Avec le support de:



Agence Stratégique régionale
pour le Développement Territorial Durable



XX Jeux Méditerranéens

DOSSIER DE CANDIDATURE

Juillet 2019

Rédigé par



Agence Stratégique régionale
pour le Développement Territorial Durable

RAFFAELE	SANNICANDRO Commissaire extraordinaire
MICHELE	LUISI
SAVERIO	FORTUNATO
LORENZO	PIETROPAOLO
LUCA	SALLUSTIO
ALBERTO	LA TEGOLA
DOMENICO	ACCETTURA
FILIPPO LUIGI	FASANO

On remercie pour les images photographiques et vidéo



PugliaPromozione

LUCA	SCANDALE
ANNA	PELLEGRINO
GIOVANNI	ABBATICCHIO
PIETRO	CRIVELLI

On remercie pour la collaboration



Apulia Film Commission

SIMONETTA	DELLOMONACO
ANTONIO	PARENTE
MASSIMO	MODUGNO
CRISTINA	PISCITELLI
LUCIANI	SCHITO

Le **Logotype** de **Taranto 2025** a été conçue par **Maria BALZO**,
Étudiante de l'Institut "G. Salvemini" de Tarente,
Gagnante du **concours entre écoles** lancé par la Mairie de Tarente

COMITÉ DE PROMOTION TARANTO 2025



MAIRIE DE TARENTE

MAIRE

RINALDO MELUCCI



REGION DES POUILLES

PRÉSIDENT

MICHELE EMILIANO



CONI POUILLES

PRÉSIDENT

ANGELO GILIBERTO

Avec le soutien du Gouvernement Italien:

LE SOUS-SECRÉTAIRE À LA PRÉSIDENTE DU CONSEIL DES MINISTRES CHARGÉE DU SPORT

GIANCARLO GIORGETTI

LA MINISTRE POUR LE SUD DE L'ITALIE:

BARBARA LEZZI

Avec la collaboration de:

LES DÉPUTÉS DU PARLEMENT ITALIEN:

PAOLO LATTANZIO, UBALDO PAGANO, ROSSANO SASSO ET GIOVANNI VIANELLO

LA DÉPUTÉE DU PARLEMENT EUROPÉEN:

ROSA D'AMATO

LES ASSESSEURS DE LA RÉGION DES POUILLES:

COSIMO BORRACCINO, LOREDANA CAPONE E RAFFAELE PIEMONTESE

LES CONSEILLERS DE LA RÉGION DES POUILLES:

**FRANCESCA FRANZOSO, MARCO GALANTE, GIOVANNI LIVIANO D'ARCANGELO, MICHELE MAZZARANO,
LUIGI MORGANTE, DONATO PENTASSUGLIA ET RENATO PERRINI**

Avec le soutien du Comité Olympique National Italien (CONI):

PRÉSIDENT

GIOVANNI MALAGO'

COLLABORATION DE

DAVIDE TIZZANO

Avec la participation de:



**CONI
TARENTE**



**MARINE
MILITAIRE
ITALIENNE**



**AUTORITÀ DI
SISTEMA PORTUALE
DEL MAR JONIO**



**AEROPORTI
DI PUGLIA SPA**



PUGLIAPROMOZIONE



**APULIA FILM
COMMISSION**



JEUX
MÉDITERRANÉENS
TARANTO 2025

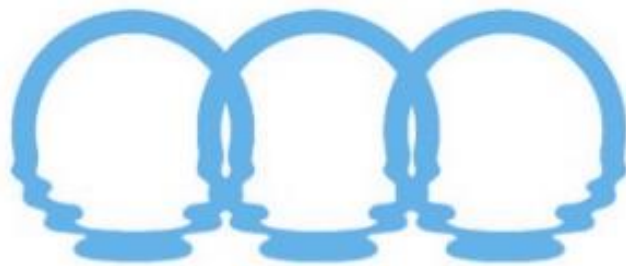




Table des matières

1. CARACTERISTIQUES NATIONALES, REGIONALES ET LOCALES, CONCEPT ET MOTIVATION	1
2. ASPECTS JURIDIQUES, SOUTIEN GOUVERNEMENTAL, DES AUTORITES LOCALES, DES INSTANCES SPORTIVES ET DE L'OPINION PUBLIQUE	3
Tarente 2025: une candidature largement partagée	3
Le Comité de Promotion	4
Le Comité Organisateur (COJM).....	5
3. EXPERIENCE DANS L'ORGANISATION DES GRANDES MANIFESTATIONS SPORTIVES INTERNATIONALES.....	7
4. PROGRAMME DES XX JEUX MEDITERRANEENS ET INSTALLATIONS SPORTIVES.....	10
Données climatiques de Tarente	10
Disciplines sportives prévues pour les Jeux	10
Calendrier	11
Lieux des compétitions.....	12
Lieux des compétitions paralympique	13
Lieux des entraînements	13
Installations sportives à construire	13
Fiches Techniques – Masterplan Lieux des Compétitions	14
Fiches Techniques – Lieux des Compétitions	16
Fiches Techniques – Masterplan Lieux des Entraînements	47
Fiches Techniques –Lieux des Entraînements.....	49
Fiches Techniques – Lieux des Compétitions Paralympiques	63
5. EBERGEMENT ET RESTAURATION	71
Fiches Techniques – Village Méditerranéen	74



6. SANTE ET CONTROLE ANTIDOPAGE	79
Services d’urgence médicale et de secours	79
Services médicaux pour les Athlètes.....	80
Antidopage: législation, laboratoire accrédité, procédures	80
7. TRANSPORT ET LOGISTIQUE	82
Accessibilité par air.....	82
Accessibilité par terre (chemin de fer et routière)	85
Accès maritime.....	85
Accessibilité numérique	87
Mobilité urbaine.....	87
Le Plan Général de Transport pour Tarente 2025.....	88
8. OPERATIONS DE MARKETING, COMMUNICATION ET TECHNOLOGIE	90
9. FORMALITÉS DE DOUANE ET IMMIGRATION	93
Norms et procédures en matière d’immigration et visas d’entrée	93
Délivrance des visas et des permis de travail	95
Demandes de permis de séjour pour des raisons liées aux Evénements d’Essai et aux Jeux Méditerranéens	95
10. FINANCES.....	97
11. PROGRAMME CULTUREL.....	101
12. ENVIRONNEMENT.....	104
L’environnement: une ressource stratégique pour Tarente et pour les Pouilles.....	104
Tarente 2025: une gestion durable, une surveillance constante, avant et après les Jeux	104





1. CARACTERISTIQUES NATIONALES, REGIONALES ET LOCALES, CONCEPT ET MOTIVATION

Vue depuis le haut, **Tarente** est un “concentré” **d’histoire** qui s’entrecroise avec **la mer** et se ramifie dans le bourg historique, au milieu de palais nobiliaires et de trésors ensevelis.

On l’appelle la “**Ville des deux mer**”, baignée par la Grande Mer et la Petite Mer, Tarente a une position stratégique qui en a fait la protagoniste d’événements historiques importants.

Ses anciens témoignages les plus précieux sont conservés au Musée national d’archéologie «MARTA», où l’on peut admirer les célèbres « Ors de Tarente », productions locales orfèvres de grande finesse, produites entre le IV et le II siècle av. J.C., ainsi que l’immense collection de découvertes archéologiques de toute la province ionienne.

L’histoire de Tarente se déroule le long des **deux ponts** qui relie la Vielle-ville avec la Nouvelle-Ville. En plus du **pont en pierres** construit après l’inondation de 1883, le **pont tournant** inauguré en 1887 et exerçant encore la fascination des grands ouvrages d’ingénierie mécanique, mène dans le dédale des ruelles autour de la rue centrale, via Cava, bordée de nombreuses boutiques d’artisanat.

Cet isthme de terre abrite de **nobles architectures** et des églises de différentes époques et de styles différents comme la Cathédrale de Saint Cataldo entre l’art roman et baroque, ou la Cathédrale de Saint Dominique «aux traits gothiques».

La Candidature de Tarente et de la zone ionienne pour accueillir les Jeux Méditerranéens de 2025 découle du **désir de renaissance** et **de rachat** d’une terre merveilleuse malheureusement pénalisée depuis longtemps par des choix industriels qui ont éclipsé sa beauté et son potentiel d’attrait pour le tourisme, le sport et le marketing territorial.

La nécessité de **relance de ce territoire**, d’une part, et la **planification stratégique** qu’on est en train de réaliser, de l’autre, trouvent leur synthèse dans la candidature pour l’organisation des Jeux, une **excellente occasion** pour Tarente de démontrer toutes ses capacités et de mieux exploiter les retombées de cette grande manifestation en termes d’infrastructures, investissements, visibilité, marketing et tourisme.

Tarente bénéficie d’une série d’avantages qu’elle met au service de la candidature, notamment une **zone portuaire** très importante, une **côte longue** avec un potentiel extraordinaire, **sa position entre deux mers**, la Petite Mer et la Grande Mer, et la **participation d’une série de communes limitrophes** pouvant utiliser les équipements, ce qui rend la candidature économiquement viable.



Pour ce qui est de l'**hospitalité**, vu que la zone ionienne est parsemée de **villages touristiques** bien équipés et desservis, on pourra **utiliser les structures existantes** pour le **Village des athlètes et des opérateurs**.

Si l'on ajoute à cela un **climat doux et favorable** pendant presque toute l'année, on comprend facilement que Tarente présente toutes les caractéristiques requises pour accueillir une manifestation internationale de cette importance lui permettant d'améliorer son image sur la scène internationale.

Le sport, et en particulier une grande manifestation comme les Jeux Méditerranéens, ne peut que constituer le **segment d'une programmation plus vaste et globale** des collectivités locales: c'est le cas de Tarente et de sa candidature pour l'Italie pour l'organisation de la **XXème édition des Jeux Méditerranéens de 2025**, établie **dans le cadre du Plan Stratégique**, lancé par la *Regione Puglia* et la Municipalité de Tarente.

Il s'agit d'une programmation de grande ampleur visant à définir une **nouvelle vision de développement durable des villes** et de l'ensemble de la côte ionienne des Pouilles, pouvant montrer le processus de revitalisation urbaine et de transformation économique engagé pour la durabilité environnementale et la restauration du patrimoine historique et culturel de la ville.

Sur la base des expériences de revitalisation de zones urbaines sinistrées, réalisées avec succès tant en Italie qu'à l'étranger, un événement sportif international comme les Jeux Méditerranéens offre l'**occasion de relancer l'identité historique et culturelle** non seulement du centre ionien, mais de toute la région liée à la Méditerranée et à l'histoire de la Grande-Grèce depuis toujours.

Les Jeux pourraient donc être **un instrument** permettant **à la communauté** de se redécouvrir tout en laissant un **héritage tangible** sur le territoire, en termes d'infrastructures et de relations internationales.

L'activité de **réseautage** avec les acteurs nationaux et surtout locaux jouera un rôle crucial dans la mise en place d'un **partenariat vertueux** déjà testé au niveau national pour la candidature de Milan-Cortina aux Jeux olympiques d'hiver de 2026.

2. ASPECTS JURIDIQUES, SOUTIEN GOUVERNEMENTAL, DES AUTORITES LOCALES, DES INSTANCES SPORTIVES ET DE L'OPINION PUBLIQUE

Tarente 2025: une candidature largement partagée

La candidature de “Tarente 2025” pour l’organisation des XXèmes Jeux Méditerranéens bénéficie du **soutien inconditionnel** de l’Etat italien, du Comité Olympique National Italien (à l’échelle nationale, régionale, provinciale), de la *Regione Puglia*, de la Province de Tarente et de toutes les communes qui sont à divers titres visées par la candidature.

En concertation avec le CONI national, le CONI Pouilles et le CONI Tarente, **toutes les Fédérations sportives** ont été actives dès le début dans le soutien de la candidature, et elles ont contribué à la mise au point de ce dossier, en particulier à la proposition de Programme des Jeux.

Sont soumises en annexe à ce Dossier les copies certifiées conformes des documents suivants (Réf: [Annexe A –Documents Officiels](#)):

- Lettre de Garantie du Gouvernement italien
- Résolutions des Commissions VII et X du Parlement italien
- Lettre d’engagement du CONI Puglia
- Décision de la “Giunta Regionale” des Pouilles
- Lettre d’engagement du Maire de Tarente
- Lettres d’engagement des Communes intéressées propriétaires des installations sportives et d’intérêt culturel incluses dans le Programme des Jeux.

Comme il est spécifié plus en détail au point 4, le **Village Méditerranéen ne sera pas construit ex novo**: les Athlètes et les accompagnateurs seront logés dans les villages touristiques et les complexes hôteliers de niveau international sur le littoral de Tarente (Castellaneta Marina).

La **communauté de Tarente** a été impliquée depuis le début, dans la phase de conception (2018) de la Candidature, en particulier pendant les activités de participation pour la définition du Plan Stratégique “Tarente Futur Proche”, dont Tarente 2025 est une des principales actions largement partagées.

La présentation publique de la candidature – qui s’est tenue à Tarente, dans le Palais des Sports “Valentino Mazzola”, le 3 mai 2019, lors de la souscription du Statut de l’Organisme Promoteur – a bénéficié d’une vaste couverture **médiatique** (presse, stations de radio et télévision, web) et a trouvé un vif écho dans l’**opinion publique**, qui suit avec enthousiasme et attend avec confiance les différentes phases de la procédure de candidature.

Le Comité de Promotion

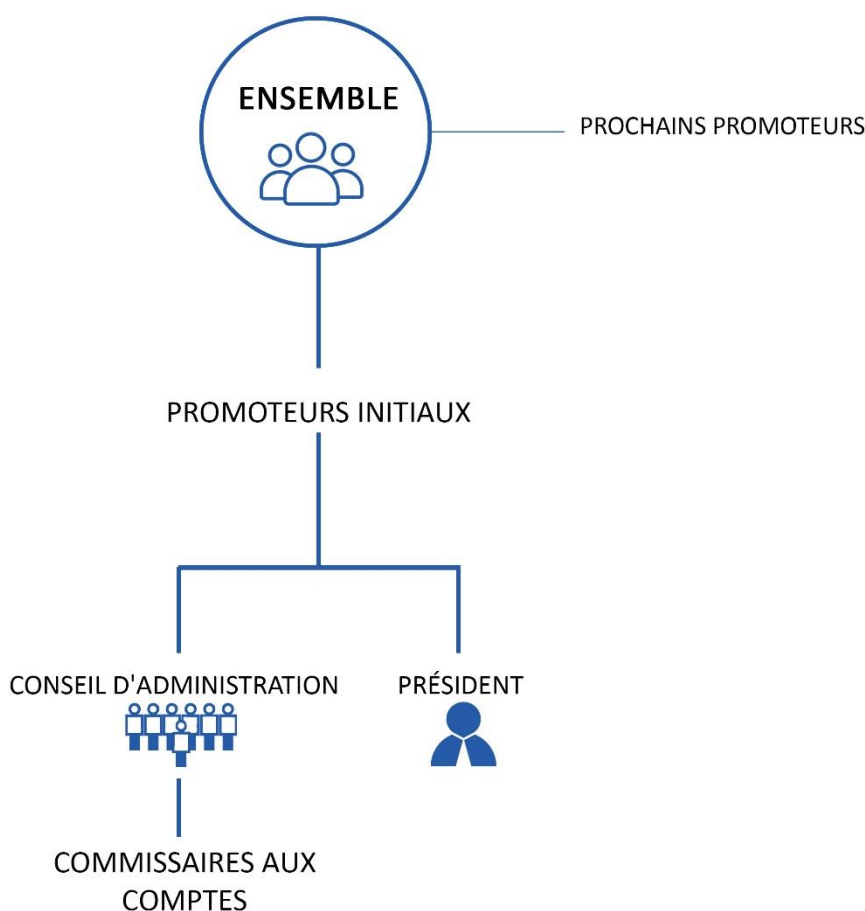
Le “**Comité de Promotion de la candidature de Tarente pour la tenue des XXèmes Jeux Méditerranéens de 2025**” est un **organisme à but non lucratif**, reconnu conformément aux articles 39 et suivants du Code civil italien.

Est soumise en annexe à ce Dossier la copie du **Statut du Comité de Promotion** (Réf: *Annexe A - Documentation*), signé même par le Maire de la Ville de Tarente.

Les taches du Comité de Promotion (art. 2 du Statut) comprennent:

- la préparation, en accord avec la Municipalité de Tarente, la Regione Puglia et le CONI Puglia, du Dossier de Candidature, et sa présentation avant la date fixée par le Comité International des Jeux Méditerranéens;
- le dépôt, dans les instances nationales et internationales, de la candidature de Tarente pour accueillir les XXèmes Jeux Méditerranéens;
- l’accomplissement des procédures et la réalisation de toutes les conditions requises par les organismes nationaux et internationaux compétents pour l’organisation des XXèmes Jeux Méditerranéens.

L’organigramme du Comité de Promotion est indiqué dans le schéma suivant:



ORGANIGRAMME DETAILLE DE LA STRUCTURE ET DE LA COMPOSITION DU COMITE DE PROMOTION

Le Comité Organisateur (COJM)

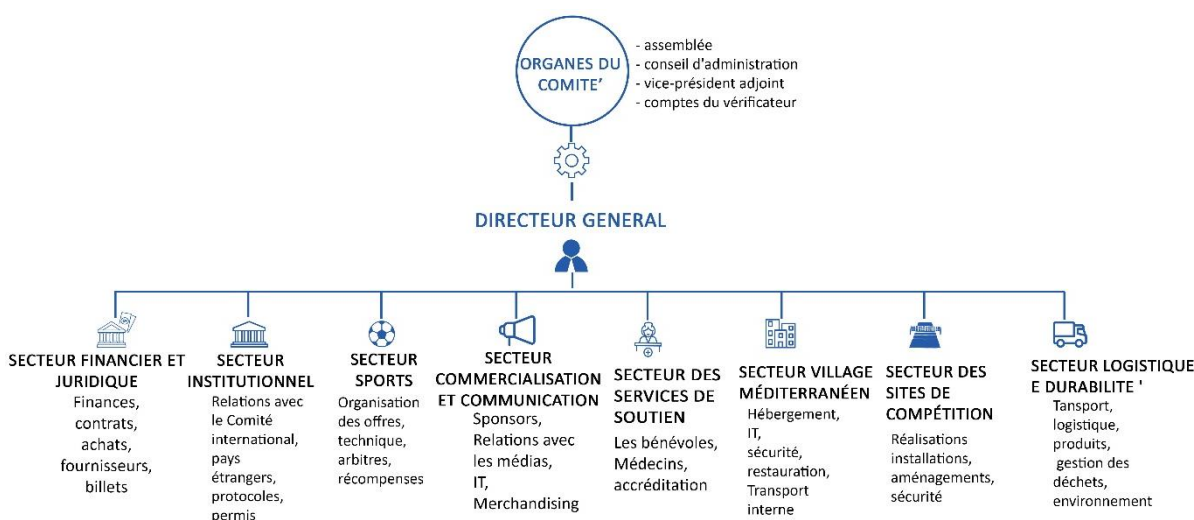
Le “**Comité Organisateur de Tarente 2025 - XXèmes Jeux Méditerranéens**” (COJM) sera une **entité juridique**, possédant un statut propre, qui opérera en **relation directe** avec le **Comité Exécutif du Comité International des Jeux Méditerranéens** (CIJM CE).

Le COJM sera établi **dans un délai de 6 mois** à compter de l’attribution de la XXème édition des Jeux – sous réserve d’une prorogation éventuelle, officiellement accordée par le Président du Comité International des Jeux Méditerranéens (CIJM) – et aura son **siège au centre de la ville de Tarente**, dans un prestigieux palais historique public.

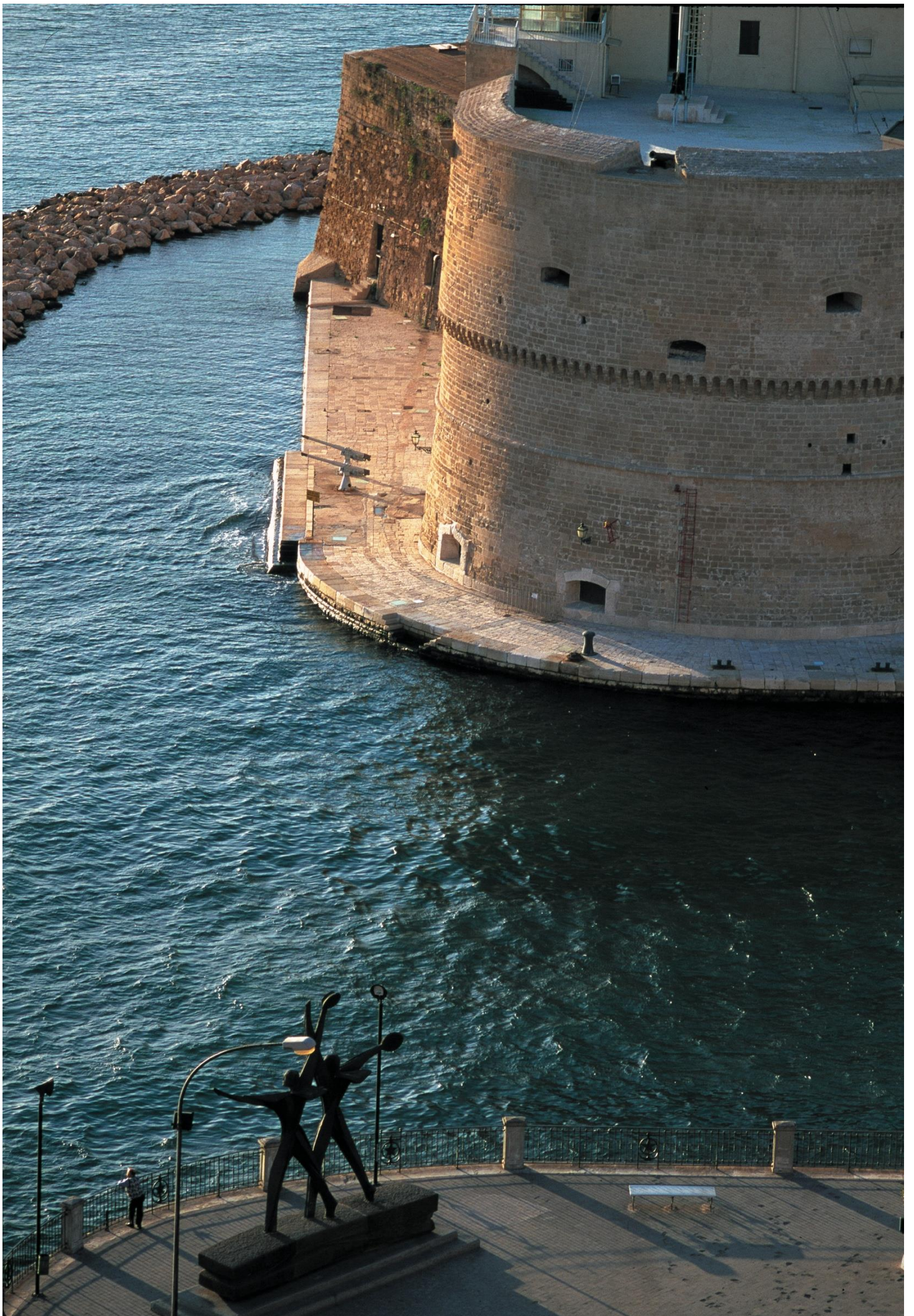
L’**organisme directeur et exécutif** du COJM sera composé des entités suivantes:

- Représentant italien du Comité Olympique International (COI), ne faisant pas partie du CIJM CE;
- Président du Comité Olympique National Italien (CONI)
- Maire de la Ville de Tarente, ou son délégué;
- Président de la *Regione Puglia*
- Secrétaire d’Etat chargé des Sports, ou son délégué;
- Ministre pour le Sud, ou son délégué;
- Organismes et Personnalités réputées dans les domaines sportif, social et culturel.

L’organigramme proposé pour le **Comité Organisateur** est indiqué dans le schéma suivant:



ORGANIGRAMME DETAILLE DE LA STRUCTURE ET DE LA COMPOSITION DU COMITE ORGANISATEUR



3. EXPERIENCE DANS L'ORGANISATION DES GRANDES MANIFESTATIONS SPORTIVES INTERNATIONALES

La région des Pouilles a une longue tradition sportive, tant sur le plan des athlètes qu'en termes d'organisation d'événements et de compétitions.

Suivent les événements parmi les plus importants organisés dans la région des Pouilles au cours des dernières années:

- **XIIIèmes Jeux Méditerranéens**, à Bari en juin 1997: 3473 athlètes provenant de 21 pays inscrits à 25 disciplines pour un total de 234 compétitions et 742 médailles.
- **Championnats du monde d'Activités Subaquatiques CMAS** (Confédération mondiale des activités subaquatiques) 2007.
- **Qualification au Championnat d'Europe masculin de Basket-ball** (2010)
- Deux étapes du « **Giro d'Italia 2014** » à travers les Pouilles à partir de Tarente, et deux autres étapes dans la région des Pouilles en 2016.
- **Championnat d'Italie Seniors Yudansha** et **Championnat d'Italie de Taekwondo** 2018.
- **Huitièmes de finale de la Coupe d'Italie masculine et féminine de handball** 2018 (Conversano).
- **40ème édition de la Coupe d'Italie série A de volley-ball masculin** (janvier 2018)
- **Championnat du monde féminin de volley-ball** 2014 (Bari).
- **Championnat du monde féminin de volley-ball** 2016 (Bari).
- **Championnat féminin de natation synchronisée** (juin-juillet 2017)
- **Phase finale de la Coupe d'Italie – Quarts de finale de water-polo masculin** 2018
- **Phase finale de la Coupe d'Italie – Huitièmes de finale de water-polo masculin** 2019
- **Finales nationales U16 Excellence 2019 – Basket-ball** (Tarente).
- **Régate Brindisi-Corfou**, événement annuel qui en est à sa 34ème édition.
- **Rencontre internationale de football entre Italie et France** (septembre 2016).
- **Rencontre internationale de football entre Italie et Espagne** (août 2014).
- **Match de qualification des Championnats d'Europe de football** 2012 Italie - Ecosse.
- **Championnats d'Europe de la Classe 420 de Voile**, à Tarente en 1997 et de l'Equipe à Trani en 2002.
- **Championnat Méditerranéen de Voile**, Classe IMS en 2006 à Brindisi.
- **Red Bull Cliff Diving**, compétition annuelle de plongeon de haut vol depuis 2012 (Polignano a Mare).
- **Tournoi de qualification olympique de volley-ball masculin** (août 2019).
- **Championnat d'Europe de Taekwondo** (novembre 2019)



Il n'est pas prévu jusqu'à présent **d'autres événements sportifs d'importance internationale** lors des XXèmes Jeux Méditerranéens (période proposée: Juin 2025).

L'organisation des **bénévoles et des fonctionnaires** sera un atout précieux de cette édition, comme l'a été pour assurer la réussite des Jeux Méditerranéens de 1997.

Tous les Comités locaux des **Fédérations sportives**, des Disciplines associées et des **associations œuvrant à la promotion du sport**, ainsi que toutes les associations et clubs de **sport amateurs de la région** seront impliqués.

La région des Pouilles peut compter sur une **base opérationnelle significative** de professionnels du secteur et de bénévoles et d'un **haut niveau d'organisation** de compétitions et d'événements. Tant les clubs que les organisations sportives sont particulièrement actifs et très ancrés sur les territoires et leurs apports diffus seront indispensables pour assurer la réussite de l'événement.

Des **événements de test** seront programmés afin de consolider le système organisationnel des Jeux et former le staff technique et les bénévoles à impliquer lors de la manifestation internationale. En particulier, les **événements de test** seront destinés à accueillir des manifestations importantes liées aux sports de mer et aux disciplines sportives les plus répandues, telles que l'athlétisme, la natation, le volley-ball, le basket-ball, le cyclisme, etc.



4. PROGRAMME DES XX JEUX MEDITERRANEENS ET INSTALLATIONS SPORTIVES

Pour le déroulement des Jeux Méditerranéens de Tarente, on propose **la période de juin**, puisque, d'une part, le **climat** dans cette période est particulièrement **doux et favorable**, chaud mais pas encore étouffant, et de l'autre, elle **ne coïncide pas avec la haute saison touristique**, permettant ainsi de désaisonnaliser les flux touristiques. Cela prévient la congestion des endroits merveilleux où se dérouleront les compétitions, facilitant ainsi les opérations logistiques et organisationnelles.

Données climatiques de Tarente

La **température moyenne au mois de juin** est d'environ 24 °C avec des températures maximales pouvant dépasser 30°C et des minimales autour de 20°C.

On enregistre en moyenne **trois journées de pluie à juin** avec des précipitations moyennes atteignant des hauteurs de pluie de 18 mm.

Disciplines sportives prévues pour les Jeux



Les disciplines proposées sont réparties de la manière suivante:

DISCIPLINES OLYMPIQUES		DISCIPLINES NON OLYMPIQUES	SPORTS D'EQUIPE	DISCIPLINES SUPPLEMENTAIRES	DISCIPLINES PARALYMPIQUES
- ATHLETISME	- TAEKWONDO	- BOULES	- BASKET-BALL	- PATINAGE	- NATATION
- BADMINTON	- TENNIS	- KARATE	- BASKET-BALL 3 X 3	- ORIENTEERING	- ATHLETISME
- BOXE	- TENNIS DE TABLE		- HANDBALL		- CYCLISME
- CYCLISME	- TIR SUR CIBLE		- WATER-POLO		- ESCRIME
- ESCRIME	- TIR AUX PLATEAUX		- FOOTBALL		- BASKET-BALL
- GYMNASTIQUE	- TIR A L'ARC		- VOLLEYBALL		- TAEKWONDO
- HALTEROPHILIE	- VOILE				- TIR A L'ARC
- JUDO	- AVIRON				
- LUTTE	- CANOE				
- NATATION	- TRIATHLON				
	- BREAK DANCE				



Calendrier

	ven	sab	dom	lun	mar	mer	gio	ven	sab	dom
	13	14	15	16	17	18	19	20	21	22
CEREMONIES										
LES SPORTS										
Athletisme										
Athletisme paralympique										
Badminton										
Boules										
Break Dance										
Football H										
Canoe										
Aviron										
Cyclisme										
Cyclisme paralympique										
Gymnastique										
Judo										
Karate										
Lutte										
Natation										
Natation paralympique										
Orienteering										
Basket-ball 3x3										
Basket-ball F										
Basket-ball paralympique										
Basket-ball H										
Handball										
Water-polo										
Volleyball F										
Volleyball H										
Patinage										
Boxe										
Escrime										
Escrime paralympique										
Halterophilie										
Équitation										
Taekwondo										
Tennis										
Tennis de table										
Tir sur cible										
Tir aux plateaux										
Tir à l'arc										
Tir à l'arc paralympique										
Triathlon										
Voile										

 Compétitions
 Compétitions finales

Lieux des compétitions

INSTALLATIONS SPORTIVES EXISTANTES POUR COMPÉTITIONS			
SITE DE COMPÉTITION	VILLE	PROVINCE	LES SPORTS
CAMP SCOLAIRE /ATHLETISME SALINELLA	TARANTO	(TA)	ATHLETISME /TIR A L'ARC
STADIUM JACOVONE	TARANTO	(TA)	FOOTBALL
PALAMAZZOLA	TARANTO	(TA)	BASKET-BALL / VOLLEYBALL
PALAFIOM	TARANTO	(TA)	JUDO/KARATE/ LUTTE
PATINOIR	TARANTO	(TA)	PATINAGE
CLUB TENNIS	TARANTO	(TA)	TENNIS
MAR PICCOLO	TARANTO	(TA)	TRIATHLON
PLAYGROUND	TARANTO	(TA)	BASKET-BALL3X3
PALAIS DES SPORTS	TORRICELLA	(TA)	BASKET-BALL
INSTALLATION DE TIR AUX PLATEAUX	TORRICELLA	(TA)	TIR AUX PLATEAUX
PALAIS DES SPORTS	SAVA	(TA)	ESCRIME
PALAIS DES SPORTS	SAN GIORGIO JONICO	(TA)	HALTEROPHILIE
HORSE CLUB TERRA JONICA	SAN GIORGIO JONICO	(TA)	ÉQUITATION
PALASPORT GIOVANNI PAOLO II	MASSAFRA	(TA)	BASKET-BALL / VOLLEYBALL
PALAWOJTYLA	MARTINA FRANCA	(TA)	GYMNASTIQUE
PALASPORT - CAMPITELLI	GROTTAGLIE	(TA)	VOLLEYBALL
PALASPORT - ALESSANDRO MARINELLI	GROTTAGLIE	(TA)	BOXE
PALAIS DES SPORTS	GINOSA	(TA)	TENNIS DE TABLE/BADMINTON
VALLE D'ITRIA	CRISPIANO/MARTINA FRANCA	(TA)	ORIENTEERING
PALAIS DES SPORTS	CASTELLANETA	(TA)	VOLLEYBALL
PALASPORT - SAN GIUSEPPE DA COPERTINO	LECCE	(LE)	BOULES/BREAKDANCE
STAND DE TIR PRINCIPE DI PIEMONTE	LECCE	(LE)	TIR SUR CIBLE
STADIUM ETTORE GIARDINIERO	LECCE	(LE)	FOOTBALL
VALLE D'ITRIA	VALLE D'ITRIA	(TA)	CYCLISME
PALAPENTASSUGLIA	BRINDISI	(BR)	BASKET-BALL /TAEKWONDO
STADIUM GIOVANNI PAOLO II	FRANCAVILLA FONTANA	(BR)	FOOTBALL
PALAIS DES SPORTS	FASANO	(BR)	HANDBALL
STADIUM DE FOOTBALL VENEZIANI	MONOPOLI	(BA)	BASKET-BALL

Lieux des compétitions paralympique

LIEUX DES COMPÉTITIONS PARALYMPIQUE			
SITE DE COMPÉTITION	VILLE	PROVINCIA	LES SPORTS PARALYMPIQUE
CAMP SCOLAIRE /ATHLETISME SALINELLA	TARANTO	(TA)	ATHLETISME /TIR A L'ARC PARALYMPIQUE
STADE POUR LA NATATION	TARANTO	(TA)	NATATION PARALYMPIQUE
PALAIS DES SPORTS	SAVA	(TA)	ESCRIME PARALYMPIQUE
PALASPORT GIOVANNI PAOLO II	MASSAFRA	(TA)	BASKET-BALL PARALYMPIQUE
VALLE D'ITRIA	VALLE D'ITRIA	(BR)-(TA)	CYCLISME PARALYMPIQUE
PALAPENTASSUGLIA	BRINDISI	(BR)	BASKET-BALL PARALYMPIQUE

Lieux des entraînements

LIEUX DES ENTRAÎNEMENTS			
SITE DE ENTRAÎNEMENTS	VILLE	PROVINCIA	LES SPORTS
TERRAIN PUBLIC DE FOOTBALLTALSANO	TARANTO	(TA)	FOOTBALL
CENTRE SPORTIF MAGNA GRECIA	TARANTO	(TA)	TENNIS/ BASKET-BALL3X3
MAR PICCOLO	TARANTO	(TA)	TRIATHLON
PALAMANDRILLO	PULSANO	(TA)	KARATE/JUDO/LUTTE
VALENTINO VILLAGE	CASTELLANETA MARINA	(TA)	TENNIS
PALAIS DES SPORTS	MOTTOLA	(TA)	BADMINTON
PALAIS DES SPORTS	CRISPIANO	(TA)	VOLLEYBALL / BASKET-BALL
PALAIS DES SPORTS MARIGLIANO	LEPORANO	(TA)	HANDBALL /BREAKDANCE
ATHLETISME	STATTE	(TA)	ATHLETISME
PALAIS DES SPORTS	FAGGIANO	(TA)	VOLLEYBALL
PALAIS DES SPORTS	MANDURIA	(TA)	VOLLEYBALL

Installations sportives à construire

INSTALLATIONS SPORTIVES À CONSTRUIRE			
SITES	VILLE	PROVINCIA	LES SPORTS
STADE POUR LA NATATION	TARANTO	(TA)	NATATION /WATER POLO
CENTRE NAUTIQUE	TARANTO	(TA)	VOILE/AVIRON/CANOE
SALLE DE SPORT DE QUARTIER N.1 (COMPLESSO MAGNA GRECIA)	TARANTO	(TA)	BASKET-BALL3X3
SALLE DE SPORT DE QUARTIER N.2 (COMPLESSO SALINELLA)	TARANTO	(TA)	GYMNASTIQUE
SALLE DE SPORT DE QUARTIER N.3 (PAOLO VI)	TARANTO	(TA)	ENTRAINEMENTS



Fiches Techniques – Masterplan Lieux des Compétitions





Fiches Techniques – Lieux des Compétitions



LIEUX DES COMPÉTITIONS

CLUSTER DE TARENTE

TARANTO

NATATION / WATER POLO

NOM DU SITE
Stade pour la natation

UTILISATION
Éliminatoires / finales

ETAT
Nouvelle installation – à réaliser

CAPACITE
2.000 spectateurs

DISTANCE ET DUREE DU TRAJET

Aéroport de Grottaglie	Km 22	(22 min)
Port de Tarente	Km 04	(10 min)
Gare ferroviaire Tarente	Km 04	(10 min)
Autoroute Bari Sud	Km 90	(1h 00 min)
Aéroport de Bari	Km 105	(1h 15 min)
Port de Bari	Km 100	(1h 15 min)
Aéroport de Brindisi	Km 75	(1h 00 min)
Port de Brindisi	Km 75	(1h 00 min)
Village des athlètes	Km 40	(35 min)



La réalisation du nouveau Stade de la Natation de Tarente sera la première installation qui adopte les normes olympiques dans la Région des Pouilles, et il sera le levier pour la rénovation urbaine du quartier qui fera l'objet de l'intervention. Conçu selon les paramètres d'efficacité énergétique et de durabilité environnementale les plus avancés, il va accueillir des activités et des manifestations pour les disciplines de natation et de water-polo, au niveau national et international. Il sera équipé d'une piscine en plein air (50 x 21 m) avec tribune de 1.000 places, et une piscine couverte (35 x 25 m) avec ponton mobile et une tribune de 500 places.






LIEUX DES COMPÉTITIONS
CLUSTER DE TARENTE
TARANTO
SPORTS NAUTIQUES
NOM DU SITE

Centre nautique

UTILISATION

Éliminatoires / finales

ETAT

Nouvelle installation – à réaliser

CAPACITE

1.000 spectateurs

DISTANCE ET DUREE DU TRAJET

Aéroport de Grottaglie	Km 22	(22 min)
Port de Tarente	Km 04	(10 min)
Gare ferroviaire Tarente	Km 04	(10 min)
Autoroute Bari Sud	Km 90	(1h 00 min)
Aéroport de Bari	Km 105	(1h 15 min)
Port de Bari	Km 100	(1h 15 min)
Aéroport de Brindisi	Km 75	(1h 00 min)
Port de Brindisi	Km 75	(1h 00 min)
Village des athlètes	Km 40	(35 min)



Le nouveau Centre Nautique de Tarente fait partie intégrante des stratégies de rénovation urbaine du chef-lieu ionien. Equipé d'un Club nautique, le Centre sera une structure unique en son genre au Sud d'Italie: une nouvelle référence pour les sports de la mer (voile, aviron, canoë, etc.), aussi au niveau international et olympique. En plus des zones de départ et des équipements de l'aire de compétition, on installera des quais, des équipements nautiques, et une tribune mobile de 1.000 places.




LIEUX DES COMPÉTITIONS
CLUSTER DE TARENTE
TARANTO
ATHLÉTISME / TIR À L'ARC
NOM DU SITE

Camp scolaire "Salinella"

UTILISATION

Éliminatoires / finales

ETAT

Existant – à restructurer

CAPACITE

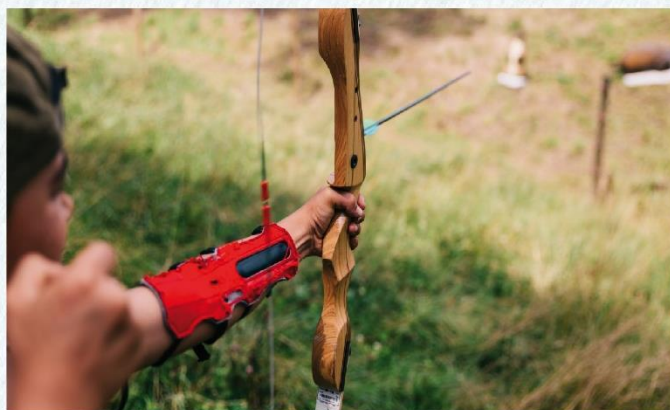
2.000 spectateurs, portée à 5.000

DISTANCE ET DUREE DU TRAJET

Aéroport de Grottaglie	Km 20	(20 min)
Port de Tarente	Km 15	(15 min)
Gare ferroviaire Tarente	Km 13	(15 min)
Autoroute Bari Sud	Km 90	(1h 00 min)
Aéroport de Bari	Km 110	(1h 20 min)
Port de Bari	Km 105	(1h 30 min)
Aéroport de Brindisi	Km 75	(1h 00 min)
Port de Brindisi	Km 75	(1h 00 min)
Village des athlètes	Km 40	(35 min)



Situé dans le quartier du même nom, le Camp Scolaire "Salinella" est traditionnellement parmi les centres pour le sport et l'athlétisme les plus importants de la ville et de la province. Il est actuellement équipé d'une piste d'athlétisme de 400 m à six couloirs, et il sera entièrement restructuré surtout au niveau de la piste (qui sera portée à 8 couloirs) et des services pour les athlètes. Les tribunes fixes actuelles peuvent accueillir jusqu'à 2.000 spectateurs, mais pour les manifestations au niveau international elles peuvent être agrandies avec des tribunes temporaires jusqu'à 3.000 spectateurs additionnels, pour une capacité maximale de 5.000 places.




LIEUX DES COMPÉTITIONS
CLUSTER DE TARENTE
TARANTO
FOOTBALL
NOM DU SITE

Stade "Erasmio Jacovone"

UTILISATION

Éliminatoires / matches clous

ETAT

Existant – à restructurer

CAPACITE

20.000 spectateurs

DISTANCE ET DUREE DU TRAJET

Aéroport de Grottaglie	Km 20	(20 min)
Port de Tarente	Km 13	(15 min)
Gare ferroviaire Tarente	Km 13	(15 min)
Autoroute Bari Sud	Km 95	(1h 10 min)
Aéroport de Bari	Km 110	(1h 20 min)
Port de Bari	Km 105	(1h 30 min)
Aéroport de Brindisi	Km 75	(1h 00 min)
Port de Brindisi	Km 75	(1h 00 min)
Village des athlètes	Km 40	(35 min)



Le stade municipal "Jacovone" (auparavant dénommé "Salinella", d'après le nom du quartier où il est situé), est le stade de football de la ville. Il est équipé d'un second terrain de football en pelouse naturelle, ("Jacovone B"), adjacent aux gradins, où s'entraîne la première équipe et jouent les formations des jeunes de la société de football de Tarente. Il a une capacité d'environ 20.000 spectateurs, répartis sur deux anneaux.




LIEUX DES COMPÉTITIONS
CLUSTER DE TARENTE
TARANTO
BASKET-BALL / VOLLEY-BALL
NOM DU SITE

Palasport "V. Mazzola"

UTILISATION

Éliminatoires / matches clous

ETAT

Existant – à restructurer

CAPACITE

3.500 spectateurs

DISTANCE ET DUREE DU TRAJET

Aéroport de Grottaglie	Km 20	(20 min)
Port de Tarente	Km 13	(15 min)
Gare ferroviaire Tarente	Km 13	(15 min)
Autoroute Bari Sud	Km 95	(1h 10 min)
Aéroport de Bari	Km 110	(1h 20 min)
Port de Bari	Km 105	(1h 30 min)
Aéroport de Brindisi	Km 75	(1h 00 min)
Port de Brindisi	Km 75	(1h 00 min)
Village des athlètes	Km 38	(30 min)



Inauguré en 2004, le Palais des Sports est situé dans le cadrant oriental de la ville, où se tenait le fameux stade historique "Valentino Mazzola", lui aussi portant le nom du champion de l'équipe du Grand Turin qui nous a tragiquement quittés en 1949. Il s'agit d'un palais polyvalent, dédié principalement aux activités de volley-ball et basket-ball; en particulier, il accueille les compétitions internes des équipes locales masculines et de basket-ball féminines. Avec une capacité de 3.500 places assises, ce palais accueille de temps en temps des concerts et des spectacles.




LIEUX DES COMPÉTITIONS
CLUSTER DE TARENTE
TARANTO
JUDO / KARATE / LUTTE
NOM DU SITE

PalaFiom

UTILISATION

Éliminatoires / finales

ETAT

Existant – à restructurer

CAPACITE

1.750 spectateurs

DISTANCE ET DUREE DU TRAJET

Aéroport de Grottaglie	Km 20	(25 min)
Port de Tarente	Km 07	(18 min)
Gare ferroviaire Tarente	Km 07	(17 min)
Autoroute Bari Sud	Km 95	(1h 15 min)
Aéroport de Bari	Km 113	(1h 20 min)
Port de Bari	Km 110	(1h 25 min)
Aéroport de Brindisi	Km 78	(1h 00 min)
Port de Brindisi	Km 72	(1h 00 min)
Village des athlètes	Km 40	(36 min)



Le Palais des sports est principalement utilisé pour le volley-ball, le basket-ball, le futsal. Le terrain de compétition a les dimensions de 40 x 23 x 10 m. Il a une capacité de 1.750 spectateurs.




LIEUX DES COMPÉTITIONS
CLUSTER DE TARENTE
TARANTO
PATINAGE
NOM DU SITE

Patinoir

UTILISATION

Éliminatoires / finales

ETAT

Existant – à restructurer

CAPACITE

700 spectateurs (tribunes mobiles)

DISTANCE ET DUREE DU TRAJET

Aéroport de Grottaglie	Km 21	(25 min)
Port de Tarente	Km 07	(16 min)
Gare ferroviaire Tarente	Km 06	(15 min)
Autoroute Bari Sud	Km 95	(1h 10 min)
Aéroport de Bari	Km 112	(1h 20 min)
Port de Bari	Km 107	(1h 25 min)
Aéroport de Brindisi	Km 77	(1h 00 min)
Port de Brindisi	Km 75	(1h 00 min)
Village des athlètes	Km 50	(40 min)



Adjacent au Camp Scolaire “Salinella” et à l’ancienne salle de sport “Ricciardi”, le Patinoir municipal de Tarente a une superficie d’environ 3.400 m², exclusivement dédiée aux disciplines sportives sur roues. La capacité est réalisée par des tribunes mobiles louées.




LIEUX DES COMPÉTITIONS
CLUSTER DE TARENTE
TARANTO
TENNIS
NOM DU SITE

Club tennis Tarente

UTILISATION

Éliminatoires / finales

ETAT

Existant – à restructurer

CAPACITE

500 spectateurs (tribunes mobiles)

DISTANCE ET DUREE DU TRAJET

Aéroport de Grottaglie	Km 20	(20 min)
Port de Tarente	Km 13	(15 min)
Gare ferroviaire Tarente	Km 13	(15 min)
Autoroute Bari Sud	Km 105	(1h 10 min)
Aéroport de Bari	Km 110	(1h 15 min)
Port de Bari	Km 105	(1h 15 min)
Aéroport de Brindisi	Km 75	(55 min)
Port de Brindisi	Km 70	(50 min)
Village des athlètes	Km 38	(30 min)



Le Club Tennis de Tarente est situé tout près du centre de la ville et il accueille des compétitions au niveau régional et national. Il y a 5 courts de tennis (3 en terre battue, 2 en mateco) homologués par la Fédération Italienne de Tennis, et une salle de musculation. Sa capacité résulte de l'utilisation de tribunes temporaires louées.



LIEUX DES COMPÉTITIONS
CLUSTER DE TARENTE
TARANTO
TRIATHLON
NOM DU SITE

Mer et Ville de Tarente

UTILISATION

Éliminatoires / finales

ETAT

Existant – à restructurer

CAPACITE

500 spectateurs (tribunes mobiles)

DISTANCE ET DUREE DU TRAJET

Aéroport de Grottaglie	Km 23	(25 min)
Port de Tarente	Km 05	(10 min)
Gare ferroviaire Tarente	Km 05	(10 min)
Autoroute Bari Sud	Km 90	(1h 10 min)
Aéroport de Bari	Km 107	(1h 20 min)
Port de Bari	Km 103	(1h 40 min)
Aéroport de Brindisi	Km 80	(1h 00 min)
Port de Brindisi	Km 75	(1h 00 min)
Village des athlètes	Km 35	(30 min)



Le triathlon, en tant que sport multidisciplinaire, se tiendra en trois sites différents spécifiquement adaptés dans la ville de Tarente, à partir de la côte jusqu'à au centre de la ville, en envisageant un parcours de 1.500 à la nage, 40 km à vélo et 5 km de course.





LIEUX DES COMPÉTITIONS

CLUSTER DE TARENTE

TARANTO

BASKET-BALL 3VS3

NOM DU SITE

Aire de jeux en ville

UTILISATION

Éliminatoires / finales

ETAT

Existant – à équiper

CAPACITE

1.000 spectateurs (tribunes mobiles)

DISTANCE ET DUREE DU TRAJET

Aéroport de Grottaglie	Km 23	(25 min)
Port de Tarente	Km 05	(10 min)
Gare ferroviaire Tarente	Km 05	(10 min)
Autoroute Bari Sud	Km 90	(1h 10 min)
Aéroport de Bari	Km 107	(1h 20 min)
Port de Bari	Km 103	(1h 40 min)
Aéroport de Brindisi	Km 80	(1h 00 min)
Port de Brindisi	Km 75	(1h 00 min)
Village des athlètes	Km 35	(30 min)



Pour dérouler la compétition de basket-ball 3vs3, il est prévu un terrain de basket de 15,5 × 11,7 m (aire de jeu: 14,5 × 9,3 mt), avec un seul panier. Le terrain de jeu sera équipé de plusieurs terrains de compétition; le public sera accueilli sur des tribunes mobiles selon les besoins. Dans la ville de Tarente, des aires en plein air adéquates sont disponibles pour cette discipline.





LIEUX DES COMPÉTITIONS

CLUSTER DE TARENTE

TORRICELLA

BASKET-BALL

NOM DU SITE
Palais des sports

UTILISATION
éliminatoires

ETAT
Existant – à restructurer

CAPACITE
300 spectateurs

DISTANCE ET DUREE DU TRAJET

Aéroport de Grottaglie	Km 33	(30 min)
Port de Tarente	Km 43	(45 min)
Gare ferroviaire Tarente	Km 43	(45 min)
Autoroute Bari Sud	Km 123	(1h 30 min)
Aéroport de Bari	Km 140	(1h 45 min)
Port de Bari	Km 140	(1h 55 min)
Aéroport de Brindisi	Km 65	(1h 00 min)
Port de Brindisi	Km 60	(1h 00 min)
Village des athlètes	Km 65	(55 min)





C'est une installation polyvalente, dédiée principalement aux activités de volley-ball, basket-ball, futsal. Elle a une capacité de 500 spectateurs (tribunes latérales); l'espace sportif a les dimensions de 40 x 25 x 9 mt.




LIEUX DES COMPÉTITIONS
CLUSTER DE TARENTE
TORRICELLA
TIR AUX PLATEAUX
NOM DU SITE

Installation de tir aux plateaux

UTILISATION

éliminatoires / finales

ETAT

Existant – à restructurer

CAPACITE

200 spectateurs

DISTANCE ET DUREE DU TRAJET

Aéroport de Grottaglie	Km 26	(30 min)
Port de Tarente	Km 40	(40 min)
Gare ferroviaire Tarente	Km 40	(40 min)
Autoroute Bari Sud	Km 121	(1h 30 min)
Aéroport de Bari	Km 138	(1h 45 min)
Port de Bari	Km 130	(1h 50 min)
Aéroport de Brindisi	Km 65	(1h 00 min)
Port de Brindisi	Km 60	(1h 00 min)
Village des athlètes	Km 65	(55 min)



Le site municipal de tir aux plateaux à Torricella se compose de 2 terrains de Fosse Olympique, 2 terrains de Skeet, 2 terrains de Parcours de Chasse et 1 terrain de Double Trap. Il est équipé d'une tribune fixe qui permet une capacité de 200 spectateurs.




LIEUX DES COMPÉTITIONS
CLUSTER DE TARENTE
SAVA
ESCRIME
NOM DU SITE

Palais des sports

UTILISATION

éliminatoires / finales

ETAT

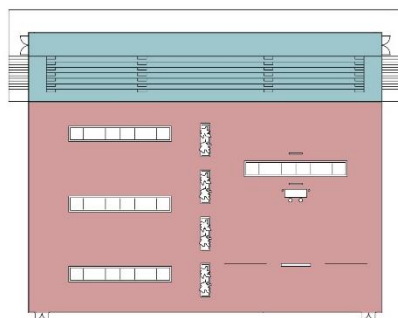
Existant – à restructurer

CAPACITE

300 spectateurs, portée à 500

DISTANCE ET DUREE DU TRAJET

Aéroport de Grottaglie	Km 36	(35 min)
Port de Tarente	Km 30	(25 min)
Gare ferroviaire Tarente	Km 28	(23 min)
Autoroute Bari Sud	Km 85	(1h 10 min)
Aéroport de Bari	Km 95	(1h 20 min)
Port de Bari	Km 85	(1h 10 min)
Aéroport de Brindisi	Km 78	(1h 00 min)
Port de Brindisi	Km 75	(1h 00 min)
Village des athlètes	Km 63	(55 min)



C'est une installation polyvalente, avec un espace sportif de 48 x 27,20 x 11,20 m, où il sera possible d'installer des estrades latérales pour les matches éliminatoires et une estrade centrale pour les finales. Elle a une capacité de 300 spectateurs, qui peut être agrandie jusqu'à 500.




LIEUX DES COMPÉTITIONS
CLUSTER DE TARENTE
SAN GIORGIO JONICO
ALTÉROPHILIE
NOM DU SITE

Palais des sports

UTILISATION

éliminatoires / finales

ETAT

Existant – à restructurer

CAPACITE

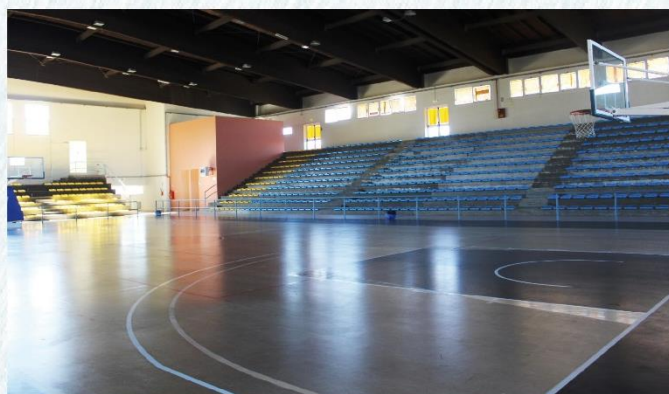
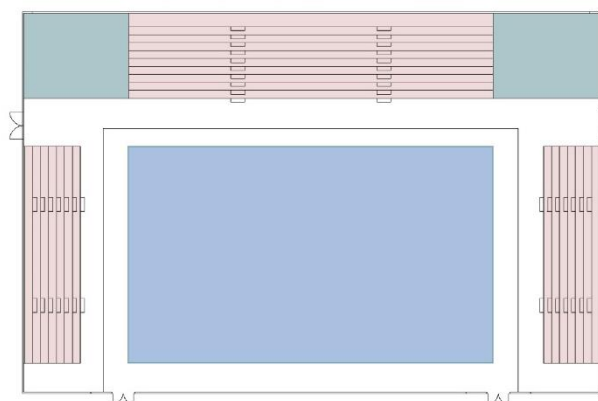
990 spectateurs

DISTANCE ET DUREE DU TRAJET

Aéroport de Grottaglie	Km 9	(15 min)
Port de Tarente	Km 21	(20 min)
Gare ferroviaire Tarente	Km 21	(20 min)
Autoroute Bari Sud	Km 100	(1h 10 min)
Aéroport de Bari	Km 120	(1h 30 min)
Port de Bari	Km 110	(1h 25 min)
Aéroport de Brindisi	Km 70	(55 min)
Port de Brindisi	Km 65	(50 min)
Village des athlètes	Km 46	(38 min)



C'est une installation polyvalente qui accueille les compétitions internes des sociétés sportives locales. L'espace sportif a les dimensions de 44 x 23 x 12,50 m.




LIEUX DES COMPÉTITIONS
CLUSTER DE TARENTE
SAN GIORGIO JONICO
SPORTS ÉQUESTRES
NOM DU SITE

Horse Club Terra Jonica

UTILISATION

éliminatoires / finales

ETAT

Existant – à restructurer

CAPACITE

100 spectateurs, pouvant être agrandie

DISTANCE ET DUREE DU TRAJET

Aéroport de Grottaglie	Km 11	(18 min)
Port de Tarente	Km 22	(22 min)
Gare ferroviaire Tarente	Km 22	(22 min)
Autoroute Bari Sud	Km 102	(1h 10 min)
Aéroport de Bari	Km 120	(1h 25 min)
Port de Bari	Km 114	(1h 30 min)
Aéroport de Brindisi	Km 67	(55 min)
Port de Brindisi	Km 62	(56 min)
Village des athlètes	Km 47	(40 min)



Le Terra Jonica Horse Club est situé à San Giorgio Jonico, entouré de verdure et au cœur de la région des Pouilles, à quelques kilomètres de Tarente, à un emplacement stratégique facilement accessible depuis les municipalités voisines. Fabriqué dans le Tagghjate de San Giorgio Jonico dans le cadre d'un projet de récupération des carrières locales. Horse Club Terra Jonica dispose d'une structure qualifiée et organisée qui s'étend sur une superficie de 18 hectares avec 4 champs pour diverses activités équestres.




LIEUX DES COMPÉTITIONS
CLUSTER DE TARENTE
MASSAFRA
BASKET-BALL / VOLLEY-BALL
NOM DU SITE

Palasport "Giovanni Paolo II"

UTILISATION

éliminatoires

ETAT

Existant – à restructurer

CAPACITE

600 spectateurs

DISTANCE ET DUREE DU TRAJET

Aéroport de Grottaglie	Km 33	(40 min)
Port de Tarente	Km 20	(25 min)
Gare ferroviaire Tarente	Km 17	(20 min)
Autoroute Bari Sud	Km 75	(50 min)
Aéroport de Bari	Km 90	(1h 10 min)
Port de Bari	Km 85	(1h 00 min)
Aéroport de Brindisi	Km 90	(1h 10 min)
Port de Brindisi	Km 85	(1h 10 min)
Village des athlètes	Km 25	(26 min)



C'est un établissement polyvalent, principalement dédié aux activités de volleyball et de basketball. Plus précisément, les compétitions internes des équipes locales de volleyball et de basketball de moins de 18 ans sont hébergées. L'espace sportif a des dimensions de 40 x 20 x 17 mètres. L'installation a une capacité de 600 spectateurs.




LIEUX DES COMPÉTITIONS
CLUSTER DE TARENTE
MARTINA FRANCA
GYMNASTIQUE
NOM DU SITE

Palasport "K. WOJTYLA"

UTILISATION

éliminatoires / finales

ETAT

Existant – à restructurer

CAPACITE

1.300 spectateurs, pouvant être agrandie

DISTANCE ET DUREE DU TRAJET

Aéroport de Grottaglie	Km 36	(35 min)
Port de Tarente	Km 30	(25 min)
Gare ferroviaire Tarente	Km 28	(23 min)
Autoroute Bari Sud	Km 85	(1h 10 min)
Aéroport de Bari	Km 95	(1h 20 min)
Port de Bari	Km 85	(1h 10 min)
Aéroport de Brindisi	Km 78	(1h 00 min)
Port de Brindisi	Km 75	(1h 00 min)
Village des athlètes	Km 54	(40 min)



C'est une installation polyvalente, dédiée principalement aux activités de volley-ball, basket-ball et gymnastique. Avec un espace sportif de 26 x 45 x 8 m, elle a une capacité d'environ 1.300 spectateurs, qui peut être agrandie jusqu'à 2.000 places assises en utilisant des tribunes temporaires louées.




LIEUX DES COMPÉTITIONS
**CLUSTER DE TARENTE
GROTTAGLIE**
VOLLEY-BALL
NOM DU SITE

Palasport "Campitelli"

UTILISATION

éliminatoires

ETAT

Existant – à restructurer

CAPACITE

1.000 spectateurs

DISTANCE ET DUREE DU TRAJET

Aéroport de Grottaglie	Km 6	(10 min)
Port de Tarente	Km 25	(23 min)
Gare ferroviaire Tarente	Km 24	(23 min)
Autoroute Bari Sud	Km 105	(1h 10 min)
Aéroport de Bari	Km 120	(1h 25 min)
Port de Bari	Km 130	(1h 25 min)
Aéroport de Brindisi	Km 56	(45 min)
Port de Brindisi	Km 50	(45 min)
Village des athlètes	Km 50	(40 min)



Le Palais des sports de la ville de Grottaglie est une installation polyvalente, dédiée principalement aux activités de volley-ball, basket-ball, futsal. Il a une capacité d'environ 1.000 spectateurs. L'aire sportive a les dimensions de 49 x 28 x 11.70 m.




LIEUX DES COMPÉTITIONS
CLUSTER DE TARENTE
GROTTAGLIE
BOXE
NOM DU SITE

Palasport "A. Marinelli"

UTILISATION

éliminatoires

ETAT

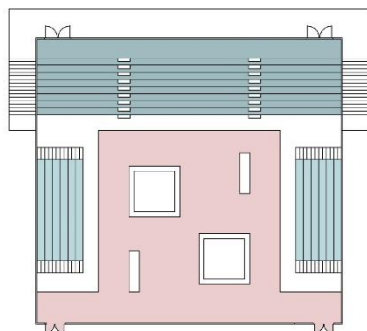
Existant – à restructurer

CAPACITE

276 spectateurs, pouvant être agrandie

DISTANCE ET DUREE DU TRAJET

Aéroport de Grottaglie	Km 05	(10 min)
Port de Tarente	Km 23	(21 min)
Gare ferroviaire Tarente	Km 23	(21 min)
Autoroute Bari Sud	Km 104	(1h 10 min)
Aéroport de Bari	Km 130	(1h 25 min)
Port de Bari	Km 115	(1h 20 min)
Aéroport de Brindisi	Km 55	(45 min)
Port de Brindisi	Km 50	(40 min)
Village des athlètes	Km 48	(37 min)



Le Palais des sports, initialement appelé "Sant'Elia", est principalement utilisé pour le volley-ball et le basket-ball. Le terrain de tir a les dimensions de 30 x 19 x 9 m. Sa capacité est de 276 spectateurs, qui peut être agrandie jusqu'à 525 en utilisant des tribunes temporaires louées. Avec ces caractéristiques, il peut être utilisé aussi pour d'autres disciplines sportives.




LIEUX DES COMPÉTITIONS
CLUSTER DE TARENTE
GINOSA
TENNIS DE TABLE / BADMINTON
NOM DU SITE

Palais des sports

UTILISATION

éliminatoires / finales

ETAT

Existant – à restructurer

CAPACITE

600 spectateurs

DISTANCE ET DUREE DU TRAJET

Aéroport de Grottaglie	Km 66	(50 min)
Port de Tarente	Km 50	(40 min)
Gare ferroviaire Tarente	Km 50	(40 min)
Autoroute Bari Sud	Km 75	(55 min)
Aéroport de Bari	Km 100	(1h 10 min)
Port de Bari	Km 90	(1h 00 min)
Aéroport de Brindisi	Km 125	(1h 30 min)
Port de Brindisi	Km 120	(1h 25 min)
Village des athlètes	Km 25	(25 min)



C'est une installation polyvalente, dédiée principalement aux disciplines de volley-ball, basket-ball et gymnastique. Vu qu'elle a un espace sportif de 44 x 29 x 9,50 m, elle se prête à accueillir aussi d'autres disciplines sportives; elle a une capacité de 600 spectateurs, est équipée de salle de sport, de terrain de jeu extérieur et de cafétérias.





LIEUX DES COMPÉTITIONS

CLUSTER DE TARENTE VALLE D'ITRIA

ORIENTEERING

NOM DU SITE
Valle d'Itria

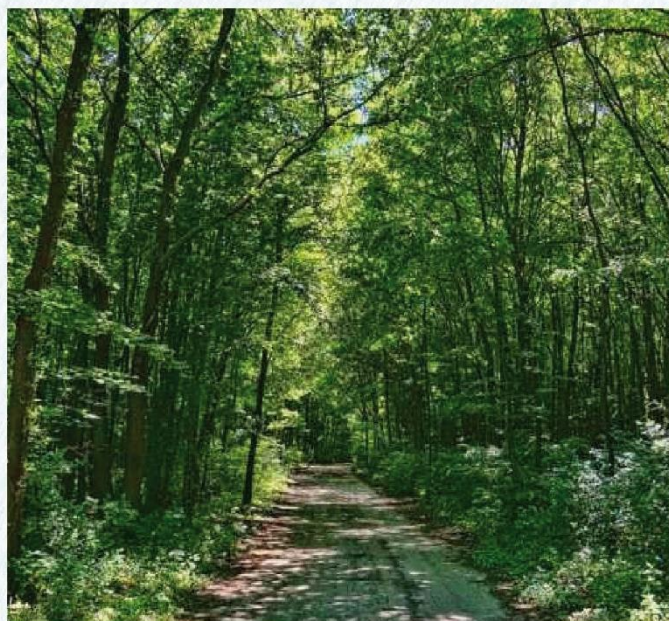
UTILISATION
éliminatoires / finales

ETAT
Existant – à équiper

CAPACITE
Tribunes mobiles (arriveront bientôt)

DISTANCE ET DUREE DU TRAJET

Aéroport de Grottaglie	Km 33	(40 min)
Port de Tarente	Km 35	(35 min)
Gare ferroviaire Tarente	Km 28	(30 min)
Autoroute Bari Sud	Km 80	(55 min)
Aéroport de Bari	Km 97	(1h 10 min)
Port de Bari	Km 91	(1h 10 min)
Aéroport de Brindisi	Km 85	(1h 10 min)
Port de Brindisi	Km 90	(1h 15 min)
Village des athlètes	Km 52	(40 min)



L'Orienteering est une discipline sportive qui depuis plusieurs années est devenue de plus en plus populaire en Italie, aussi parce qu'elle est pratiquée en des lieux naturels. La Valle d'Itria (surtout dans les zones entre Crispiano et Martina Franca) accueille souvent des compétitions régionales et nationales, en des paysages absolument extraordinaires. Pour leur beauté, la réserve naturelle "Bosco delle Pianelle" et le "Parco Naturale delle Gravine" sont parmi les destinations les plus attrayantes pour cette discipline.




LIEUX DES COMPÉTITIONS
**CLUSTER DE TARENTE
CASTELLANETA**
VOLLEY-BALL
NOM DU SITE

Palais des sports "PalaTifo"

UTILISATION

éliminatoires

ETAT

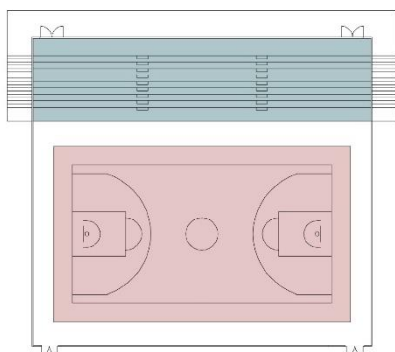
Existant – à restructurer

CAPACITE

600 spectateurs


DISTANCE ET DUREE DU TRAJET

Aéroport de Grottaglie	Km 55	(50 min)
Port de Tarente	Km 37	(38 min)
Gare ferroviaire Tarente	Km 38	(35 min)
Autoroute Bari Sud	Km 55	(50 min)
Aéroport de Bari	Km 80	(1h 00 min)
Port de Bari	Km 70	(1h 00 min)
Aéroport de Brindisi	Km 112	(1h 25 min)
Port de Brindisi	Km 105	(1h 20 min)
Village des athlètes	Km 105	(1h 20 min)



C'est une installation polyvalente qui accueille actuellement les compétitions internes des équipes locales. Les dimensions de l'espace sportif sont 32 x 19 x 8 m. La restructuration prévoit des interventions pour améliorer l'espace sportif, en plus des services pour les athlètes et pour le public.





LIEUX DES COMPÉTITIONS

CLUSTER DE LECCE

LECCE

BOULES / BREAKDANCE

NOM DU SITE
Palasport "San Giuseppe da Copertino"


UTILISATION
éliminatoires / finales

ETAT
Existant – à restructurer


CAPACITE
1.500 spectateurs


DISTANCE ET DUREE DU TRAJET

Aéroport de Grottaglie	Km 90	(1h 00 min)
Port de Tarente	Km 108	(1h 10 min)
Gare ferroviaire Tarente	Km 108	(1h 10 min)
Autoroute Bari Sud	Km 157	(1h 40 min)
Aéroport de Bari	Km 168	(1h 50 min)
Port de Bari	Km 160	(1h 40 min)
Aéroport de Brindisi	Km 50	(45 min)
Port de Brindisi	Km 40	(40 min)
Village des athlètes	Km 140	(1h 40 min)



Le Palasport de Lecce est une installation polyvalente utilisée principalement pour les activités de volley-ball et de basket-ball. Il a les caractéristiques appropriées pour accueillir aussi d'autres disciplines sportives et d'autres événements. L'aire de jeu a les dimensions de 45,50 x 27,30 x 15,40 m. Il a une capacité de 1.500






LIEUX DES COMPÉTITIONS
CLUSTER DE LECCE
LECCE
TIR À LA CIBLE
NOM DU SITE

Stand de tir "Principe di Piemonte"

UTILISATION

éliminatoires / finales

ETAT

Existant – à restructurer

CAPACITE

-

DISTANCE ET DUREE DU TRAJET

Aéroport de Grottaglie	Km 90	(1h 00 min)
Port de Tarente	Km 108	(1h 10 min)
Gare ferroviaire Tarente	Km 108	(1h 10 min)
Autoroute Bari Sud	Km 157	(1h 40 min)
Aéroport de Bari	Km 168	(1h 50 min)
Port de Bari	Km 160	(1h 40 min)
Aéroport de Brindisi	Km 50	(45 min)
Port de Brindisi	Km 40	(40 min)
Village des athlètes	Km 145	(1h 40 min)



Le Stand de tir National de Lecce fut établi en 1886, lors de la constitution de la Società Mandamentale Nazionale du tir à la cible de Lecce. La salle de tir fait 10 mètres; elle comprend 20 lignes de tir, dont la moitié est automatisée.




LIEUX DES COMPÉTITIONS
CLUSTER DE LECCE
LECCE
FOOTBALL
NOM DU SITE

Stade Via del Mare- "E. Giardiniero"

UTILISATION

Matches clés / Finales

ETAT

Existant – à restructurer

CAPACITE

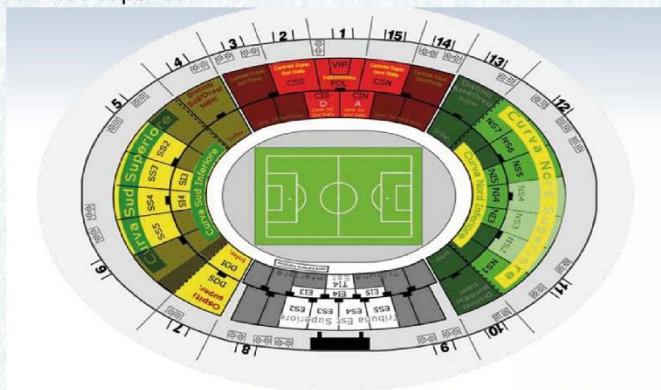
33.900 spectateurs

DISTANCE ET DUREE DU TRAJET

Aéroport de Grottaglie	Km 90	(1h 00 min)
Port de Tarente	Km 108	(1h 10 min)
Gare ferroviaire Tarente	Km 108	(1h 10 min)
Autoroute Bari Sud	Km 157	(1h 40 min)
Aéroport de Bari	Km 168	(1h 50 min)
Port de Bari	Km 160	(1h 40 min)
Aéroport de Brindisi	Km 50	(45 min)
Port de Brindisi	Km 40	(40 min)
Village des athlètes	Km 140	(1h 35 min)



Le stade "Ettore Giardiniero" (également connu sous le nom de "Via del Mare", étant donné qu'il est situé le long de la route qui mène de la ville vers le littoral) est un des stades les plus grands d'Italie, équipé d'environ 33.900 places assises. Inauguré en 1966, il a été en grande partie reconstruit en 1985, avec la réalisation de l'anneau supérieur.




LIEUX DES COMPÉTITIONS
CLUSTER DE TARANTO - BARI - BRINDISI
VALLE D'ITRIA
CYCLISME
NOM DU SITE

Valle d'Itria

UTILISATION

éliminatoires / finales

ETAT

Existant – à équiper

CAPACITE

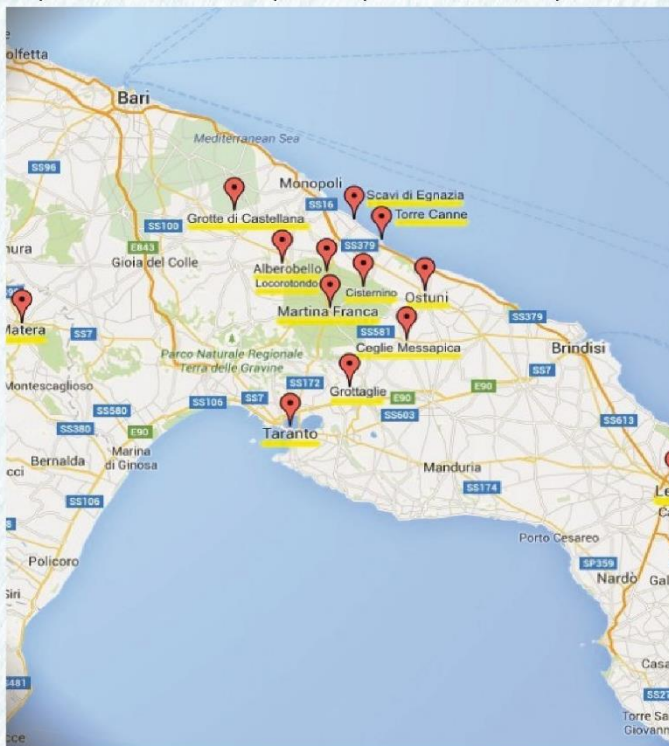
500 spectateurs (tribunes mobiles)


DISTANCE ET DUREE DU TRAJET

Aéroport de Grottaglie	Km - (- min)
Port de Tarente	Km - (- min)
Gare ferroviaire Tarente	Km - (- min)
Autoroute Bari Sud	Km - (- min)
Aéroport de Bari	Km - (- min)
Port de Bari	Km - (- min)
Aéroport de Brindisi	Km - (- min)
Port de Brindisi	Km - (- min)
Village des athlètes	Km - (- min)



La Valle d'Itria est une portion de territoire des Pouilles centrales à la frontière entre l'aire métropolitaine de Bari et les provinces de Brindisi et Tarente. Les beautés naturelles, architecturales et paysagistes de cette partie de la Murgia des Trulli rendent cette vallée l'une des principales destinations du tourisme international des Pouilles. Le tracé à vélo par route prévoit 150-200 km avec des pentes et une série de difficultés. Il sera possible de mettre en place des tribunes temporaires pour environ 500 spectateurs.





LIEUX DES COMPÉTITIONS

CLUSTER DE BRINDISI

BRINDISI

BASKET-BALL / TAEKWONDO

NOM DU SITE
Palasport "E. Pentassuglia"


UTILISATION
Matches clés / Finales

ETAT
Existant – à restructurer

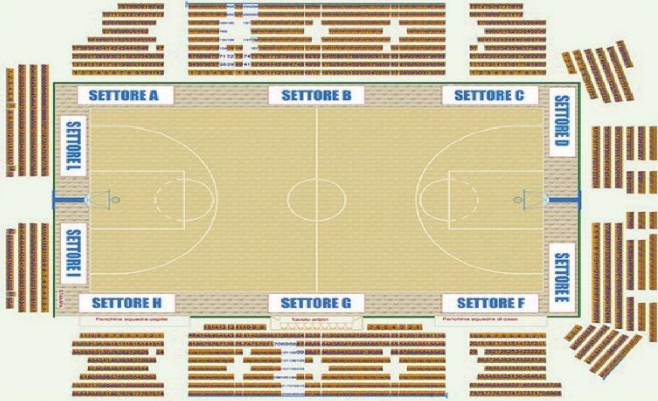
CAPACITE
3.000 spectateurs


DISTANCE ET DUREE DU TRAJET

Aéroport de Grottaglie	Km 55	(40 min)
Port de Tarente	Km 70	(50 min)
Gare ferroviaire Tarente	Km 70	(50 min)
Autoroute Bari Sud	Km 120	(1h 15 min)
Aéroport de Bari	Km 132	(1h 25 min)
Port de Bari	Km 124	(1h 20 min)
Aéroport de Brindisi	Km 13	(15 min)
Port de Brindisi	Km 5	(13 min)
Village des athlètes	Km 92	(1h 10 min)




Inauguré en 1981, il porte le nom d'Elio Pentassuglia, entraîneur de l'équipe masculine de basket-ball dans les années quatre-vingt. C'est la "maison" de la New Basket Brindisi, la principale société de basket-ball des Pouilles qui participe à la division A italienne. Le terrain de basket a les dimensions 32 x 19 x 13 m; la capacité est d'environ 3.000 places assises.






LIEUX DES COMPÉTITIONS
CLUSTER DE BRINDISI
FRANCAVILLA FONTANA
FOOTBALL
NOM DU SITE

Stade "Giovanni Paolo II"

UTILISATION

éliminatoires

ETAT

Existant – à restructurer

CAPACITE

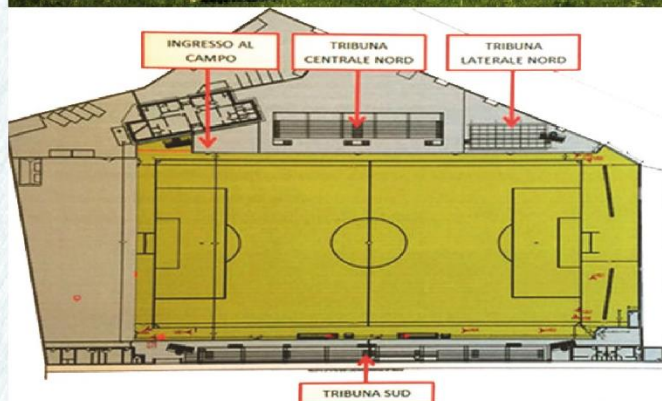
1.400 spectateurs

DISTANCE ET DUREE DU TRAJET

Aéroport de Grottaglie	Km 20	(20 min)
Port de Tarente	Km 35	(25 min)
Gare ferroviaire Tarente	Km 35	(25 min)
Autoroute Bari Sud	Km 115	(1h 15 min)
Aéroport de Bari	Km 135	(1h 30 min)
Port de Bari	Km 120	(1h 40 min)
Aéroport de Brindisi	Km 45	(35 min)
Port de Brindisi	Km 40	(35 min)
Village des athlètes	Km 60	(42 min)



La municipalité est propriétaire de ce terrain de football situé dans la zone nord-ouest du centre historique de la ville. Il accueille les compétitions internes de la société de football Francavilla Calcio, l'équipe de la ville qui participe à la Série C du championnat italien. La capacité est d'environ 1.400 spectateurs, accueillis sur trois tribunes distinctes dont une tribune est couverte.




LIEUX DES COMPÉTITIONS
CLUSTER DE BRINDISI
FASANO
HAND-BALL
NOM DU SITE

Palais des sports

UTILISATION

éliminatoires / finales

ETAT

Nouvelle installation – en cour de réalisation

CAPACITE

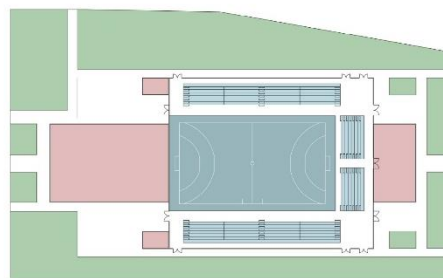
2.000 spectateurs

DISTANCE ET DUREE DU TRAJET

Aéroport de Grottaglie	Km 47	(1h 00 min)
Port de Tarente	Km 50	(55 min)
Gare ferroviaire Tarente	Km 50	(55 min)
Autoroute Bari Sud	Km 62	(45 min)
Aéroport de Bari	Km 75	(55 min)
Port de Bari	Km 67	(1h 00 min)
Aéroport de Brindisi	Km 55	(40 min)
Port de Brindisi	Km 60	(45 min)
Village des athlètes	Km 75	(1h 20 min)



Le nouveau Palais des sports de la ville de Fasano sera complété au plus tard à la fin de l'année 2023, et il accueillera principalement les compétitions internes de hand-ball des équipes locales qui participent au championnat d'Italie de série A1. Il sera équipé de tous les services nécessaires pour les athlètes et les spectateurs. Il aura une capacité d'environ 1.600 spectateurs.




LIEUX DES COMPÉTITIONS
CLUSTER DE BARI
MONOPOLI
FOOTBALL
NOM DU SITE

Stade "V. S. Veneziani"

UTILISATION

éliminatoires

ETAT

Existant – à restructurer

CAPACITE

4.175 spectateurs

DISTANCE ET DUREE DU TRAJET

Aéroport de Grottaglie	Km 85	(1h 10 min)
Port de Tarente	Km 66	(1h 00 min)
Gare ferroviaire Tarente	Km 66	(1h 00 min)
Autoroute Bari Sud	Km 48	(50 min)
Aéroport de Bari	Km 60	(1h 00 min)
Port de Bari	Km 52	(55 min)
Aéroport de Brindisi	Km 72	(50 min)
Port de Brindisi	Km 73	(50 min)
Village des athlètes	Km 77	(1h 15 min)

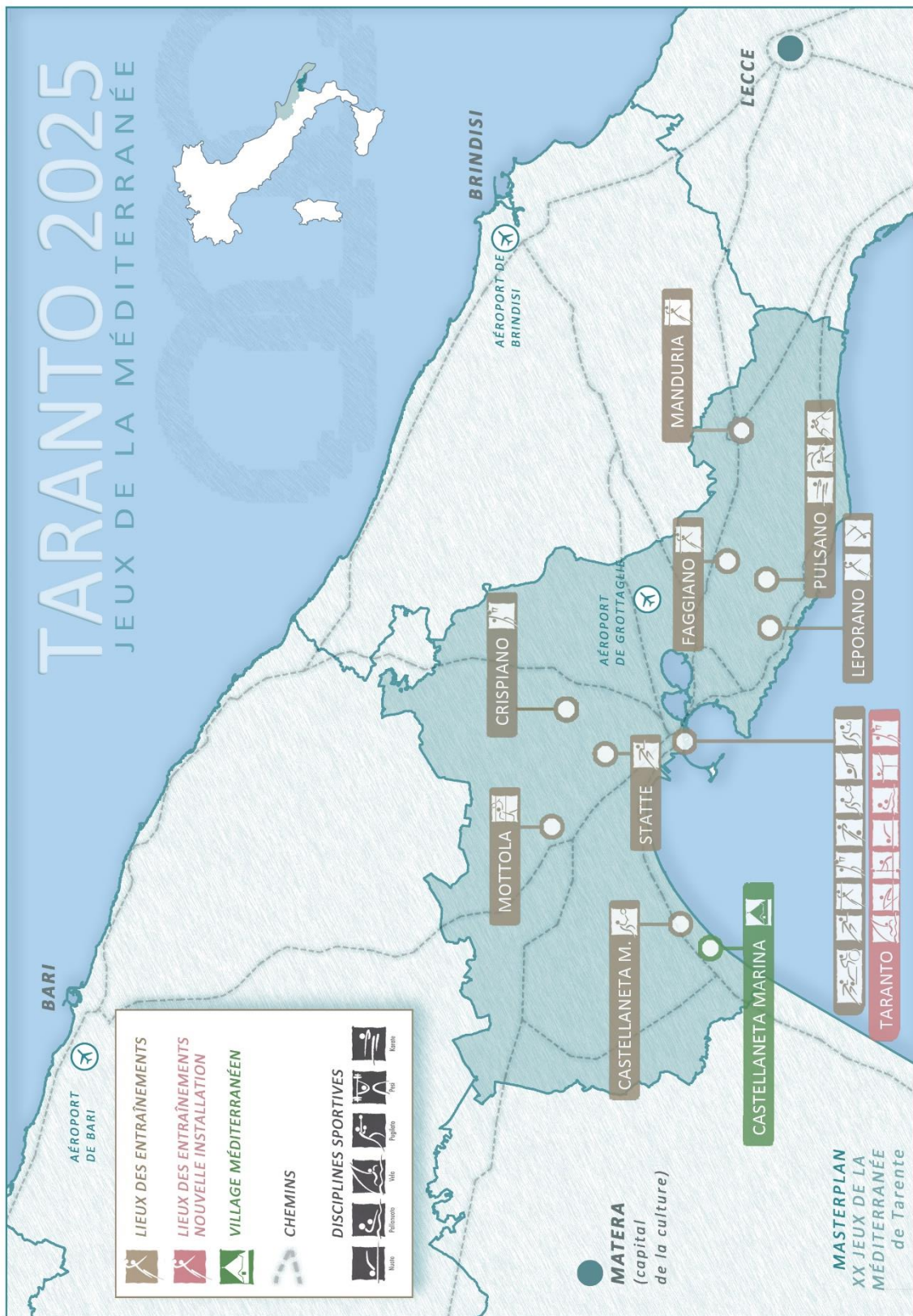


Le stade "Vito Simone Veneziani" est le stade municipal de la Ville de Monopoli ; il est situé dans la zone nord du centre de la ville. L'aire de jeu, en pelouse naturelle, a les dimensions de 105 x 63 m. Il a une capacité d'environ 4.000 spectateurs, et accueille de temps en temps des concerts et des événements non sportifs.





Fiches Techniques – Masterplan Lieux des Entraînements





Fiches Techniques –Lieux des Entraînements



LIEUX DES ENTRAÎNEMENTS

CLUSTER DE TARENTE

TARANTO

BASKET-BALL / ATHLÉTISME

NOM DU SITE
Salle de sport de quartier "Salinella"

UTILISATION
Entraînements

ETAT
Nouvelle installation – à réaliser

CAPACITE
300 spectateurs

DISTANCE ET DUREE DU TRAJET

Aéroport de Grottaglie	Km 20	(20 min)
Port de Tarente	Km 15	(15 min)
Gare ferroviaire Tarente	Km 13	(15 min)
Autoroute Bari Sud	Km 90	(1h 00 min)
Aéroport de Bari	Km 110	(1h 20 min)
Port de Bari	Km 105	(1h 30 min)
Aéroport de Brindisi	Km 75	(1h 00 min)
Port de Brindisi	Km 75	(1h 00 min)
Village des athlètes	Km 105	(1h 20 min)





Campo scuola
Salinella

A proximité du Camp Scolaire "Salinella", on réalisera un nouveau espace sportif de référence pour le quartier, et qui comprendra: une salle de sport (à utiliser lors des XXèmes Jeux Méditerranéens pour les entraînements de basket-ball 3 vs 3); espaces d'activités d'échauffement pour l'athlétisme (comprenant une ligne droite de 120 m, des estrades pour le saut en longueur et triple, une estrade pour le saut en hauteur, pour le saut à la perche et pour le lancer du poids), en plus des parcours de jogging, terrains de beach volley et espace vert public aménagé.




LIEUX DES ENTRAÎNEMENTS
CLUSTER DE TARENTE
TARANTO
GYMNASTIQUE
NOM DU SITE

Salle de sport de quartier "Magna Grecia"

UTILISATION

Entraînements

ETAT

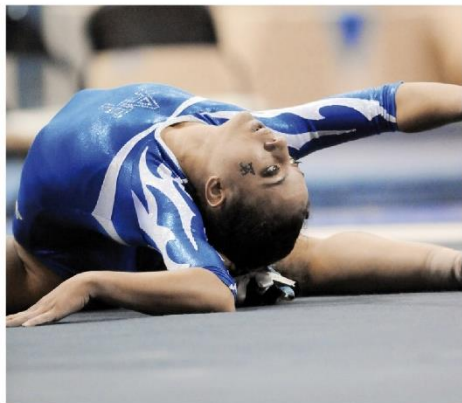
Nouvelle installation – à réaliser

CAPACITE

200 spectateurs

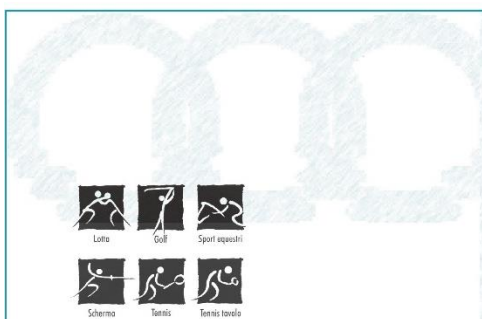
DISTANCE ET DUREE DU TRAJET

Aéroport de Grottaglie	Km 20	(25 min)
Port de Tarente	Km 02	(05 min)
Gare ferroviaire Tarente	Km 02	(05 min)
Autoroute Bari Sud	Km 93	(1h 05 min)
Aéroport de Bari	Km 110	(1h 10 min)
Port de Bari	Km 105	(1h 20 min)
Aéroport de Brindisi	Km 75	(55 min)
Port de Brindisi	Km 70	(55 min)
Village des athlètes	Km 105	(1h 20 min)



La nouvelle salle de sport sera réalisée à l'intérieur de l'aire du centre omnisports "Magna Grecia", situé au centre de Tarente. Elle sera ainsi intégrée et complétée par l'offre de services sportifs que l'installation met à la disposition du quartier. A l'occasion des XXèmes Jeux Méditerranéens, la nouvelle salle de sport accueillera les entraînements de gymnastique.





LIEUX DES ENTRAÎNEMENTS

CLUSTER DE TARENTE

TARANTO

DISCIPLINE À DESTINER

NOM DU SITE

Salle de sport de quartier

UTILISATION

Entraînements

ETAT

Nouvelle installation – à réaliser

CAPACITE

200 spectateurs

DISTANCE ET DUREE DU TRAJET

- Aéroport de Grottaglie -
- Port de Tarente -
- Gare ferroviaire Tarente -
- Autoroute Bari Sud -
- Aéroport de Bari -
- Port de Bari -
- Aéroport de Brindisi -
- Port de Brindisi -
- Village des athlètes -




LIEUX DES ENTRAÎNEMENTS
CLUSTER DE TARENTE
TARANTO
FOOTBALL
NOM DU SITE

Terrain public de football Talsano

UTILISATION

Entraînements

ETAT

Existant – à restructurer

CAPACITE

-

DISTANCE ET DUREE DU TRAJET

Aéroport de Grottaglie	Km 22	(25 min)
Port de Tarente	Km 12	(25 min)
Gare ferroviaire Tarente	Km 12	(25 min)
Autoroute Bari Sud	Km 95	(1h 15 min)
Aéroport de Bari	Km 115	(1h 30 min)
Port de Bari	Km 108	(1h 35 min)
Aéroport de Brindisi	Km 80	(1h 05 min)
Port de Brindisi	Km 75	(1h 10 min)
Village des athlètes	Km 105	(1h 20 min)



La restructuration du Terrain Municipal, où une aire d'activités est déjà présente, après les Jeux Méditerranéens laissera en héritage une installation de référence pour les activités sportives de base, en intensifiant le réseau diffus des services à l'échelle urbaine. L'on réalisera un revêtement synthétique adéquat pour une utilisation constante de l'installation pour pratiquer plusieurs disciplines sportives, en plus du football (rugby, tir à l'arc, etc.).




LIEUX DES ENTRAÎNEMENTS
CLUSTER DE TARENTE
TARANTO
TENNIS / BASKET-BALL 3VS3
NOM DU SITE

Centre sportif "Magna Grecia"

UTILISATION

Entraînements

ETAT

Existant – à restructurer / intégrer

CAPACITE

-

DISTANCE ET DUREE DU TRAJET

Aéroport de Grottaglie	Km 20	(25 min)
Port de Tarente	Km 02	(05 min)
Gare ferroviaire Tarente	Km 02	(05 min)
Autoroute Bari Sud	Km 93	(1h 05 min)
Aéroport de Bari	Km 110	(1h 10 min)
Port de Bari	Km 105	(1h 20 min)
Aéroport de Brindisi	Km 75	(55 min)
Port de Brindisi	Km 70	(55 min)
Village des athlètes	Km 105	(1h 20 min)



Le centre omnisports "Magna Grecia", situé au centre de Tarente, sera entièrement restructuré, et il offrira la possibilité de réunir les athlètes dans un milieu équipé de grandes aires variées d'activités, comprenant des courts de tennis, une salle de fitness, football 7/8, en plus de beach volley et beach tennis. Dans la zone pertinente l'on réalisera une nouvelle salle de sport de référence pour le quartier, qui complétera les équipements de l'installation existante.




LIEUX DES ENTRAÎNEMENTS
CLUSTER DE TARENTE
PULSANO
KARATE/JUDO/LUTTE/TAEKWONDO
NOM DU SITE

Hall sportif "Alfarano-Mandrillo"

UTILISATION

Entraînements

ETAT

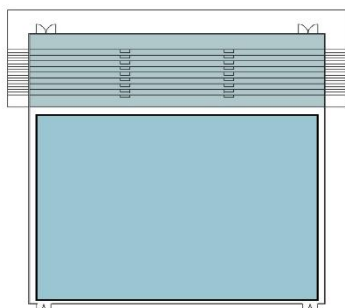
Existant – à restructurer

CAPACITE

300 spectateurs

DISTANCE ET DUREE DU TRAJET

Aéroport de Grottaglie	Km 18	(25 min)
Port de Tarente	Km 30	(30 min)
Gare ferroviaire Tarente	Km 30	(30 min)
Autoroute Bari Sud	Km 110	(1h 20 min)
Aéroport de Bari	Km 128	(1h 35 min)
Port de Bari	Km 121	(1h 50 min)
Aéroport de Brindisi	Km 75	(1h 05 min)
Port de Brindisi	Km 71	(1h 05 min)
Village des athlètes	Km 105	(1h 20 min)



Le palais des sports de Pulsano est utilisé par les équipes locales pour les activités de volley-ball et basket-ball; le terrain de compétition fait 38 x 20 x 8,50 m, et sera utilisé pour les entraînements des arts martiaux (lutte, karaté, judo, taekwondo). La restructuration prévoit des interventions pour l'amélioration de l'espace sportif, des services pour les athlètes et pour le public.




LIEUX DES ENTRAÎNEMENTS
**CLUSTER DE TARENTE
CASTELLANETA MARINA**
TENNIS
NOM DU SITE

Valentino Village

UTILISATION

Entraînements

ETAT

Existant – à restructurer

CAPACITE

300 spectateurs, pouvant être agrandie

DISTANCE ET DUREE DU TRAJET

Aéroport de Grottaglie	Km 45	(34 min)
Port de Tarente	Km 28	(20 min)
Gare ferroviaire Tarente	Km 28	(21 min)
Autoroute Bari Sud	Km 77	(50 min)
Aéroport de Bari	Km 95	(1h 05 min)
Port de Bari	Km 92	(1h 10 min)
Aéroport de Brindisi	Km 100	(1h 10 min)
Port de Brindisi	Km 95	(1h 10 min)
Village des athlètes	Km 105	(1h 20 min)



Une partie du centre touristique "Ethra Reserve", a accueilli d'importantes compétitions de la Coupe Davis (2010) et de la Fed Cup (2007 et 2009). L'on prévoit 3 courts de tennis (1 en gazon synthétique et 2 en béton), équipés de tribunes qui peuvent être agrandies selon les besoins.




LIEUX DES ENTRAÎNEMENTS
CLUSTER DE TARENTE
MOTTOLA
BADMINTON
NOM DU SITE

Palais des sports

UTILISATION

Entraînements

ETAT

Existant – à restructurer

CAPACITE

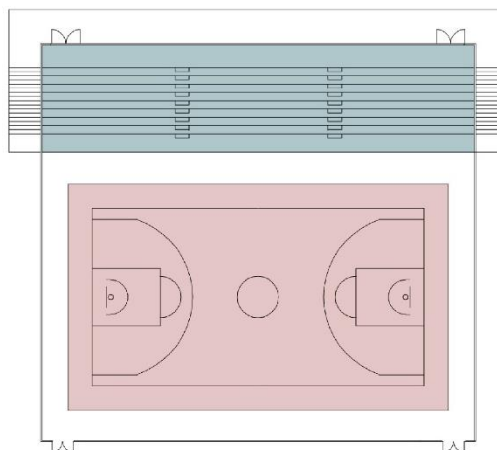
200 spectateurs

DISTANCE ET DUREE DU TRAJET

Aéroport de Grottaglie	Km 42	(40 min)
Port de Tarente	Km 25	(30 min)
Gare ferroviaire Tarente	Km 25	(30 min)
Autoroute Bari Sud	Km 60	(40 min)
Aéroport de Bari	Km 76	(55 min)
Port de Bari	Km 71	(1h 10 min)
Aéroport de Brindisi	Km 98	(1h 15 min)
Port de Brindisi	Km 92	(1h 20 min)
Village des athlètes	Km 105	(1h 20 min)



Le palais des sports de Mottola est actuellement utilisé par les équipes locales pour les activités de volley-ball et basket-ball; le terrain de compétition fait 38 x 18 x 7 m, et sera utilisé pour les entraînements de badminton. La restructuration prévoit des interventions pour l'amélioration de l'espace sportif et des services pour les athlètes et pour le public.



LIEUX DES ENTRAÎNEMENTS

CLUSTER DE TARENTE

CRISPIANO

BASKET-BALL / VOLLEY-BALL

NOM DU SITE
Palais des sports

UTILISATION
Entraînements

ETAT
Existant – à restructurer

CAPACITE
-

DISTANCE ET DUREE DU TRAJET

Aéroport de Grottaglie	Km 20	(26 min)
Port de Tarente	Km 18	(20 min)
Gare ferroviaire Tarente	Km 18	(20 min)
Autoroute Bari Sud	Km 82	(55 min)
Aéroport de Bari	Km 100	(1h 10 min)
Port de Bari	Km 95	(1h 15 min)
Aéroport de Brindisi	Km 80	(1h 00 min)
Port de Brindisi	Km 75	(1h 00 min)
Village des athlètes	Km 35	(35 min)



Le Palais des sports est utilisé par les équipes locales pour les activités de basket-ball.

La restructuration prévoit des interventions pour l'amélioration de l'espace sportif, des services pour les athlètes et pour le public.





LIEUX DES ENTRAÎNEMENTS

CLUSTER DE TARENTE

LEPORANO

HAND-BALL / BREAKDANCE

NOM DU SITE
Palais des sports "O. Maraglino"

UTILISATION
Entraînements

ETAT
Existant – à restructurer

CAPACITE
120 spectateurs

DISTANCE ET DUREE DU TRAJET

Aéroport de Grottaglie	Km 20	(26 min)
Port de Tarente	Km 20	(30 min)
Gare ferroviaire Tarente	Km 20	(30 min)
Autoroute Bari Sud	Km 110	(1h 20 min)
Aéroport de Bari	Km 127	(1h 35 min)
Port de Bari	Km 122	(1h 40 min)
Aéroport de Brindisi	Km 77	(1h 05 min)
Port de Brindisi	Km 70	(1h 00 min)
Village des athlètes	Km 105	(1h 20 min)





Le Palais des sports "Orazio Maraglino" est utilisé par les équipes locales pour les activités de futsal, volley-ball et basket-ball; le terrain de compétition fait 32 x 24 x 7 m, et sera utilisé pour les entraînements d'handball et breakdance. La restructuration prévoit des interventions pour l'amélioration de l'espace sportif, des services pour les athlètes et pour le public.




LIEUX DES ENTRAÎNEMENTS
**CLUSTER DE TARENTE
STATTE**
ATHLÉTISME
NOM DU SITE

Terrain public

UTILISATION

Entraînements

ETAT

Existant – à restructurer

CAPACITE

600 spectateurs

DISTANCE ET DUREE DU TRAJET

Aéroport de Grottaglie	Km 25	(25 min)
Port de Tarente	Km 12	(15 min)
Gare ferroviaire Tarente	Km 12	(15 min)
Autoroute Bari Sud	Km 82	(55 min)
Aéroport de Bari	Km 100	(1h 10 min)
Port de Bari	Km 95	(1h 15 min)
Aéroport de Brindisi	Km 80	(1h 00 min)
Port de Brindisi	Km 75	(1h 00 min)
Village des athlètes	Km 34	(30 min)



C'est utilisé par les équipes locales pour les activités de athlétisme et futsal. La restructuration prévoit des interventions pour l'amélioration de l'espace sportif, des services pour les athlètes et pour le public.




LIEUX DES ENTRAÎNEMENTS
**CLUSTER DE TARENTE
FAGGIANO**
VOLLEY-BALL
NOM DU SITE

Palais des sports

UTILISATION

Entraînements

ETAT

Existant – à restructurer

CAPACITE

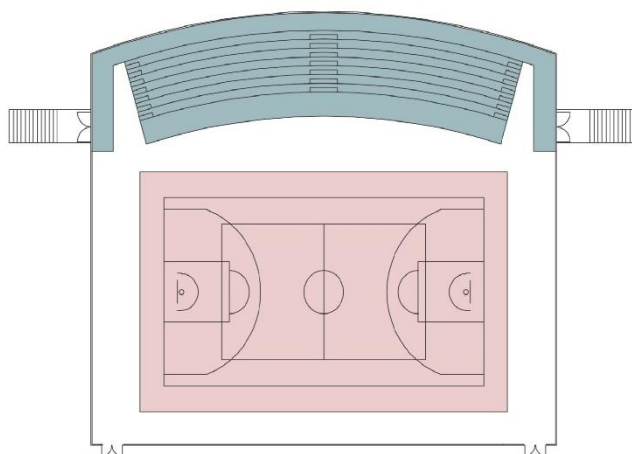
500 spectateurs

DISTANCE ET DUREE DU TRAJET

Aéroport de Grottaglie	Km 10	(12 min)
Port de Tarente	Km 22	(25 min)
Gare ferroviaire Tarente	Km 21	(25 min)
Autoroute Bari Sud	Km 102	(1h 10 min)
Aéroport de Bari	Km 120	(1h 25 min)
Port de Bari	Km 115	(1h 20 min)
Aéroport de Brindisi	Km 66	(55 min)
Port de Brindisi	Km 60	(50 min)
Village des athlètes	Km 105	(1h 20 min)



C'est une installation polyvalente, dédiée principalement aux activités de volley-ball, basket-ball, futsal. Elle a une capacité de 500 spectateurs (tribunes latérales); l'espace sportif a les dimensions de 43,80 x 25,70 x 15,50 m.




LIEUX DES ENTRAÎNEMENTS
CLUSTER DE TARENTE
MANDURIA
VOLLEY-BALL
NOM DU SITE

Palais des sports

UTILISATION

Entraînements

ETAT

Existant – à restructurer

CAPACITE

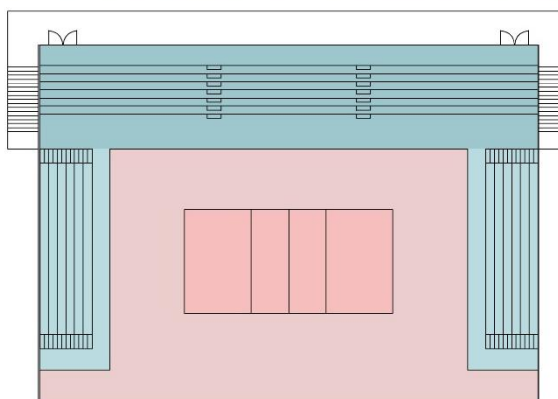
200 sp., capacité pouvant être portée à 400

DISTANCE ET DUREE DU TRAJET

Aéroport de Grottaglie	Km 45	(50 min)
Port de Tarente	Km 60	(50 min)
Gare ferroviaire Tarente	Km 60	(50 min)
Autoroute Bari Sud	Km 140	(1h 40 min)
Aéroport de Bari	Km 160	(1h 50 min)
Port de Bari	Km 163	(1h 55 min)
Aéroport de Brindisi	Km 51	(55 min)
Port de Brindisi	Km 50	(55 min)
Village des athlètes	Km 88	(1h 10 min)



Le Palais des sports est principalement utilisé pour des disciplines telles que le volley-ball et le basket-ball. Le terrain de jeu a les dimensions de 40 x 21 x 15 m; la capacité est de 200 spectateurs, et elle peut être agrandie jusqu'à 400 en utilisant des tribunes temporaires louées.





Fiches Techniques – Lieux des Compétitions Paralympiques


SITES PARALYMPIQUES
CLUSTER DE TARENTE
TARANTO
ATHLÉTISME
NOM DU SITE

Camp scolaire "Salinella"

UTILISATION

Éliminatoires / finales

ETAT

Existant – à restructurer

CAPACITE

2.000 spectateurs, portée à 5.000

DISTANCE ET DUREE DU TRAJET

Aéroport de Grottaglie	Km 20	(20 min)
Port de Tarente	Km 15	(15 min)
Gare ferroviaire Tarente	Km 13	(15 min)
Autoroute Bari Sud	Km 90	(1h 00 min)
Aéroport de Bari	Km 110	(1h 20 min)
Port de Bari	Km 105	(1h 30 min)
Aéroport de Brindisi	Km 75	(1h 00 min)
Port de Brindisi	Km 75	(1h 00 min)
Village des athlètes	Km 40	(35 min)



Situé dans le quartier du même nom, le Camp Scolaire "Salinella" est traditionnellement parmi les centres pour le sport et l'athlétisme les plus importants de la ville et de la province. Il est actuellement équipé d'une piste d'athlétisme de 400 m à six couloirs, et il sera entièrement restructuré surtout au niveau de la piste (qui sera portée à 8 couloirs) et des services pour les athlètes. Les tribunes fixes actuelles peuvent accueillir jusqu'à 2.000 spectateurs, mais pour les manifestations au niveau international elles peuvent être agrandies avec des tribunes temporaires jusqu'à 3.000 spectateurs





SITES PARALYMPIQUES

CLUSTER DE TARENTE

TARANTO

NATATION

NOM DU SITE
Stade pour la natation

UTILISATION
Éliminatoires / finales

ETAT
Nouvelle installation – à réaliser

CAPACITE
2.000 spectateurs

DISTANCE ET DUREE DU TRAJET

Aéroport de Grottaglie	Km 22	(22 min)
Port de Tarente	Km 04	(10 min)
Gare ferroviaire Tarente	Km 04	(10 min)
Autoroute Bari Sud	Km 90	(1h 00 min)
Aéroport de Bari	Km 105	(1h 15 min)
Port de Bari	Km 100	(1h 15 min)
Aéroport de Brindisi	Km 75	(1h 00 min)
Port de Brindisi	Km 75	(1h 00 min)
Village des athlètes	Km 40	(35 min)



La réalisation du nouveau Stade de la Natation de Tarente sera la première installation qui adopte les normes olympiques dans la Région des Pouilles, et il sera le levier pour la rénovation urbaine du quartier qui fera l'objet de l'intervention. Conçu selon les paramètres d'efficacité énergétique et de durabilité environnementale les plus avancés, il va accueillir des activités et des manifestations pour les disciplines de natation et de water-polo, au niveau national et international. Il sera équipé d'une piscine en plein air (50 x 21 m) avec tribune de 1.000 places, et une piscine couverte (35 x 25 m) avec ponton mobile et une tribune de 500 places.





SITES PARALYMPIQUES
**CLUSTER DE TARANTO - BARI - BRINDISI
VALLE D'ITRIA**
CYCLISME
NOM DU SITE

Valle d'Itria

UTILISATION

éliminatoires / finales

ETAT

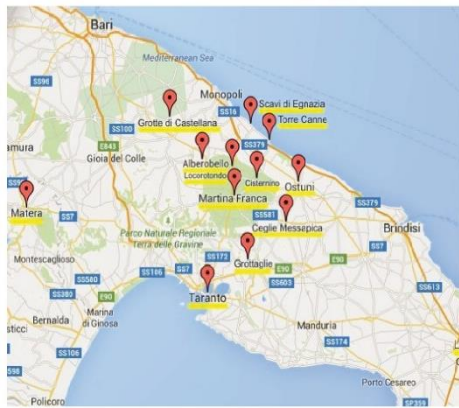
Existant – à équiper

CAPACITE

500 spectateurs (tribunes mobiles)

DISTANCE ET DUREE DU TRAJET

Aéroport de Grottaglie	Km - (- min)
Port de Tarente	Km - (- min)
Gare ferroviaire Tarente	Km - (- min)
Autoroute Bari Sud	Km - (- min)
Aéroport de Bari	Km - (- min)
Port de Bari	Km - (- min)
Aéroport de Brindisi	Km - (- min)
Port de Brindisi	Km - (- min)
Village des athlètes	Km - (- min)



La Valle d'Itria est une portion de territoire des Pouilles centrales à la frontière entre l'aire métropolitaine de Bari et les provinces de Brindisi et Tarente. Les beautés naturelles, architecturales et paysagistes de cette partie de la Murgia des Trulli rendent cette vallée l'une des principales destinations du tourisme international des Pouilles. Le tracé à vélo par route prévoit 150-200 km avec des pentes et une série de difficultés. Il sera possible de mettre en place des tribunes temporaires pour environ 500 spectateurs.




SITES PARALYMPIQUES
CLUSTER DE TARENTE
MASSAFRA
BASKET-BALL
NOM DU SITE

Palasport "Giovanni Paolo II"

UTILISATION

éliminatoires

ETAT

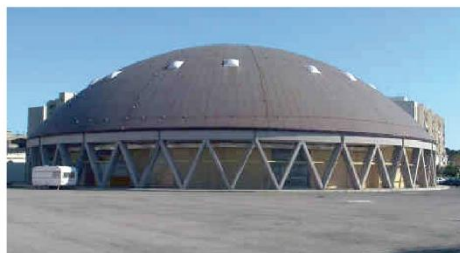
Existant – à restructurer

CAPACITE

600 spectateurs

DISTANCE ET DUREE DU TRAJET

Aéroport de Grottaglie	Km 33	(40 min)
Port de Tarente	Km 20	(25 min)
Gare ferroviaire Tarente	Km 17	(20 min)
Autoroute Bari Sud	Km 75	(50 min)
Aéroport de Bari	Km 90	(1h 10 min)
Port de Bari	Km 85	(1h 00 min)
Aéroport de Brindisi	Km 90	(1h 10 min)
Port de Brindisi	Km 85	(1h 10 min)
Village des athlètes	Km 25	(26 min)



C'est un établissement polyvalent, principalement dédié aux activités de volleyball et de basketball. Plus précisément, les compétitions internes des équipes locales de volleyball et de basketball de moins de 18 ans sont hébergées. L'espace sportif a des dimensions de 40 x 20 x 17 mètres. L'installation a une capacité de 600 spectateurs.




SITES PARALYMPIQUES
CLUSTER DE TARENTE
TARANTO
BASKET-BALL
NOM DU SITE

Palasport "V. Mazzola"

UTILISATION

éliminatoires / finales

ETAT

Existant – à restructurer

CAPACITE

3.500 spectateurs

DISTANCE ET DUREE DU TRAJET

Aéroport de Grottaglie	Km 20	(20 min)
Port de Tarente	Km 13	(15 min)
Gare ferroviaire Tarente	Km 13	(15 min)
Autoroute Bari Sud	Km 95	(1h 10 min)
Aéroport de Bari	Km 110	(1h 20 min)
Port de Bari	Km 105	(1h 30 min)
Aéroport de Brindisi	Km 75	(1h 00 min)
Port de Brindisi	Km 75	(1h 00 min)
Village des athlètes	Km 38	(30 min)



Inauguré en 2004, le Palais des Sports est situé dans le quadrant oriental de la ville, où se tenait le fameux stade historique "Valentino Mazzola", lui aussi portant le nom du champion de l'équipe du Grand Turin qui nous a tragiquement quittés en 1949. Il s'agit d'un palais polyvalent, dédié principalement aux activités de volley-ball et basket-ball; en particulier, il accueille les compétitions internes des équipes locales masculines et de basket-ball féminines. Avec une capacité de 3.500 places assises, ce palais accueille de temps en temps des concerts et des spectacles.




SITES PARALYMPIQUES
CLUSTER DE TARENTE
SAVA
ESCRIME
NOM DU SITE

Palais des sports

UTILISATION

éliminatoires / finales

ETAT

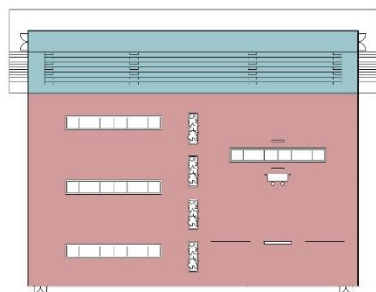
Existant – à restructurer

CAPACITE

300 spectateurs, portée à 500

DISTANCE ET DUREE DU TRAJET

Aéroport de Grottaglie	Km 36	(35 min)
Port de Tarente	Km 30	(25 min)
Gare ferroviaire Tarente	Km 28	(23 min)
Autoroute Bari Sud	Km 85	(1h 10 min)
Aéroport de Bari	Km 95	(1h 20 min)
Port de Bari	Km 85	(1h 10 min)
Aéroport de Brindisi	Km 78	(1h 00 min)
Port de Brindisi	Km 75	(1h 00 min)
Village des athlètes	Km 48	(37 min)



C'est une installation polyvalente, avec un espace sportif de 48 x 27,20 x 11,20 m, où il sera possible d'installer des estrades latérales pour les matches éliminatoires et une estrade centrale pour les finales. Elle a une capacité de 300 spectateurs, qui peut





5. HÉBERGEMENT ET RESTAURATION

Le **système d'accueil** de Tarente 2025 sera basé sur les **villages touristiques existants le long de la côte ionienne**, vu qu'il s'agit de structures bien établies, bien engagées et gérées, pleinement opérationnelles et bien desservies sur le plan logistique.

L'utilisation de ce type de structures offre des avantages en termes de legs, puisqu'il n'y aura pas de structures réalisées ad-hoc pour l'événement posant des problèmes concernant leur destination successive, ni des coûts de réalisation élevés car il s'agit de structures déjà existantes.

Le **Village Méditerranéen** réservé aux athlètes et aux fonctionnaires des délégations suivra toutes les indications du contrat afin de garantir leur hébergement au moindre coût possible, conformément à l'accord avec le CMJM.

Les locaux du Village Méditerranéen seront mis à disposition des délégations **une semaine avant** la date de la cérémonie d'ouverture. Ils seront disponibles jusqu'à trois jours après la cérémonie de clôture.

Les services de **restauration et accueil** des structures de logement, de haute qualité, ainsi que tous les autres services nécessaires comme les transports, les soins médicaux etc. seront également organisés par le COJM pour le bénéfice de toutes les délégations.

L'**hébergement et la restauration** respecteront le niveau minimum de confort qui s'appliquerait à un hôtel classé 3 étoiles. Un rapport minimum de 1 WC et 1 douche pour 3 athlètes devra être respecté.

Chaque délégation disposera d'espaces suffisants en termes de nombre et de superficie pour les bureaux et les services médicaux, y compris la physiothérapie.

Pour assurer la continuité avec les Jeux précédents et préserver leur tradition, le **Village Méditerranéen** sera placé **à proximité de la mer**. Il sera situé le plus près possible des installations sportives les plus importantes. Un plan du site de tous les lieux sera fourni par le COJM avec l'indication des distances exactes entre les lieux sportifs et les différentes installations pour les activités des Jeux.

On va assurer les **services religieux** par la mise en place de lieux de culte et de prière spéciaux, auprès du Village Méditerranéen, avec la participation des différentes communautés religieuses du territoire.

Des dispositions claires seront adoptées pour garantir l'hébergement de juges et arbitres en s'inspirant des règles olympiques, ainsi que des délégués techniques désignés par les Fédérations sportives internationales dans le programme des Jeux, suivant les indications du CIJM.



Le COJM et la Municipalité de Tarente proposeront aux représentants des médias un village ou un groupe d'hôtels de différentes catégories, avec tous les services nécessaires, à un prix convenu. Ces logements seront aussi proches que possible des principaux sites des compétitions et du Centre International des Médias. Ils seront mis à disposition des représentants des médias pour la même période d'ouverture du Village Méditerranéen.

Les différents prix agréés seront officiellement annoncés par le COJM au moins deux ans avant l'ouverture des Jeux.

Les **points forts du Village Méditerranéen** sont multiples:

- structures prestigieuses, confortables, chambres équipées avec tous les comforts requis;
- structures bien reliées sur le plan logistique, pleinement fonctionnelles et déjà éprouvées, en position stratégique pour rejoindre tous les sites des compétitions;
- présence de services et espaces multiples, tels qu'espaces verts, piscines, gymnases, terrains, dépôts, espaces communs, restaurants, surfaces nécessaires pour installer des bureaux pour les délégations (y compris le centre accréditations et le point central d'information), le centre des médias, les services religieux, des zones de relax et de loisir, cafés, boutique et magasins, glacerie, prélèvement automatique, agence de voyage pour la location de voitures et les transferts, stationnement interne;
- il n'est pas nécessaire d'externaliser les services de restauration, étant donné qu'il s'agit de structures touristiques habituées à gérer des flux de présences importants.

Voilà quelques-uns des villages concernés:

- **VALENTINO VILLAGE**

310 chambres, placées dans différents bâtiments de 3 étages, réparties en Chambres *Classic, Premium, Family, Comfort* et Suites. Sur demande, possibilité de chambres au rez-de-chaussée avec jardin ou au 1er et 2ème étage avec balcon et chambres pour handicapés.

- **CALANE' VILLAGE**

230 chambres, placées dans différents bâtiments de 3 étages, réparties en Chambres *Standard, Classic, Premium* et *Comfort*. Les chambres au rez-de-chaussée disposent d'une terrasse, les chambres au 1er ou au 2ème étage possèdent un petit balcon. Sur demande, possibilité de chambres communicantes et chambres pour handicapés.

- ALBORÈA ECOLOGE RESORT

Le Alborèa Ecolodge Resort possède 124 *Ecolodge Suites*, toutes de 50 mq, indépendantes, placées sur un seul étage et immergées dans une pinède, chacune ayant une véranda extérieure équipée avec table et chaises. Disponibles des studios composés d'un vaste *open space* avec salon, TV et canapé-lit double et zone nuit avec lit double, et deux-pièces avec chambre avec lit double, un coin salon et deux lits simples, double TV; les deux disposent de 2 salles de bains. Certaines disposent d'une kitchenette équipée, à demander lors de la réservation (disponibilité limitée).

- KALIDRIA HOTEL & THALASSO SPA

L'Hôtel dispose de services soignés dans les moindres détails. Il offre 109 logements raffinés avec des chambres jusqu'à 37mq et des suites junior de 60 mq, et une suite magnifique de 100 mq appelée Albachiara, qui se caractérise pour le confort et le soin du détail. Tous les logements possèdent une terrasse privée qui offre une vue magnifique sur la réserve naturelle, où trouver le calme et le silence brisés par le bruissement des feuilles et enivrés par le parfum de la pinède, salle de bains avec baignoire, TV de 43 pouces, coffre-fort, minibar, set café et bouilloire avec sélection de tisanes. Connexion W-iFi gratuite dans toutes les chambres, près de la plage et dans les principaux espaces communs.



Fiches Techniques – Village Méditerranéen


SITES D'HÉBERGEMENT
**CLUSTER DE TARENTE
CASTELLANETA MARINA**
VILLAGE MÉDITERRANÉEN
NOM DU SITE

Valentino Village

UTILISATION

Hospitalité des athlètes

ETAT

Existant

CAPACITE

310 chambres

DISTANCE ET DUREE DU TRAJET

Aéroport de Grottaglie	Km 47	(40 min)
Port de Tarente	Km 30	(25 min)
Gare ferroviaire Tarente	Km 30	(25 min)
Autoroute Bari Sud	Km 85	(55 min)
Aéroport de Bari	Km 102	(1h 10 min)
Port de Bari	Km 92	(1h 15 min)
Aéroport de Brindisi	Km 103	(1h 15 min)
Port de Brindisi	Km 97	(1h 15 min)



Le Valentino Village, à l'intérieur du complexe "Ethra Reserve", offre 310 chambres en différents bâtiments à 3 étages, subdivisés en chambres "Classic", "Premium", "Family", "Comfort" et "Suite". Les chambres au rez-de-chaussée sont équipées de jardin, tandis que les chambre au 1er et 2ème sont ont un petit balcon. La structure dispose aussi de chambres accessibles aux personnes handicapées.





SITES D'HÉBERGEMENT

CLUSTER DE TARENTE CASTELLANETA MARINA

VILLAGE MÉDITERRANÉEN

NOM DU SITE
Calané Village

UTILISATION

Hospitalité des athlètes

ETAT

Existant

CAPACITE

230 chambres

DISTANCE ET DUREE DU TRAJET

Aéroport de Grottaglie	Km 47	(40 min)
Port de Tarente	Km 30	(25 min)
Gare ferroviaire Tarente	Km 30	(25 min)
Autoroute Bari Sud	Km 85	(55 min)
Aéroport de Bari	Km 102	(1h 10 min)
Port de Bari	Km 92	(1h 15 min)
Aéroport de Brindisi	Km 103	(1h 15 min)
Port de Brindisi	Km 97	(1h 15 min)



Le Calané Village, faisant partie du complexe "Ethra Reserve", offre 230 chambres, situées en différents bâtiments à 3 étages, subdivisées en chambres "Standard", "Classic", "Premium" et "Comfort". Les chambres au rez-de-chaussée ont une terrasse, alors que les chambres au 1er et 2ème étage ont un petit balcon. Il dispose de chambres accessibles aux personnes handicapées et des chambres communicantes.




SITES D'HÉBERGEMENT
**CLUSTER DE TARENTE
CASTELLANETA MARINA**
VILLAGE MÉDITERRANÉEN
NOM DU SITE

Alborèa Ecolodge Resort

UTILISATION

Hospitalité des athlètes

ETAT

Existant

CAPACITE

124 Ecolodge Suite

DISTANCE ET DUREE DU TRAJET

Aéroport de Grottaglie	Km 47	(40 min)
Port de Tarente	Km 30	(25 min)
Gare ferroviaire Tarente	Km 30	(25 min)
Autoroute Bari Sud	Km 85	(55 min)
Aéroport de Bari	Km 102	(1h 10 min)
Port de Bari	Km 92	(1h 15 min)
Aéroport de Brindisi	Km 103	(1h 15 min)
Port de Brindisi	Km 97	(1h 15 min)



L'Alborèa Ecolodge Resort, faisant partie du vaste complexe "Ethra Reserve", ha 1 24 Ecolodge Suite, chacune de 50 m2, indépendantes, développées sur un niveau unique, situées dans la pinède ; elles sont toutes un patio extérieur équipé. Des studios (un grand espace ouvert avec salon) et des deux-pièces (chambre avec un grand lit avec petit salon) sont aussi disponibles.




SITES D'HÉBERGEMENT
**CLUSTER DE TARENTE
CASTELLANETA MARINA**
VILLAGE MÉDITERRANÉEN
NOM DU SITE

Kalidria Hotel & Thalasso SPA

UTILISATION

Hospitalité des athlètes

ETAT

Existant

CAPACITE

109 chambres

DISTANCE ET DUREE DU TRAJET

Aéroport de Grottaglie	Km 47	(40 min)
Port de Tarente	Km 30	(25 min)
Gare ferroviaire Tarente	Km 30	(25 min)
Autoroute Bari Sud	Km 85	(55 min)
Aéroport de Bari	Km 102	(1h 10 min)
Port de Bari	Km 92	(1h 15 min)
Aéroport de Brindisi	Km 103	(1h 15 min)
Port de Brindisi	Km 97	(1h 15 min)



Situé à proximité de la rivière Lato, conçu par l'architecte argentin Emilio Ambasz, l'Hotel fait partie du complexe "Ethra Reserve". Il offre 109 logements, entre chambres (37 m²) et junior suite (60 m²). Tous les logements ont une terrasse privée avec vue sur l'aire naturelle protégée de la pinède de pin d'Alep, qui s'étend parallèle aux dunes sablonneuses du littoral. La structure a des services de spas intérieurs et extérieurs.



6. SANTE ET CONTROLE ANTIDOPAGE

Services d'urgence médicale et de secours

Les services d'urgence médicale et de secours (secours d'urgence) en Italie sont garantis par le Service Sanitaire National (SSN): ils sont accessibles **gratuitement** sur tout le territoire national, sont fournis par un vaste **réseau** qui comprend les **hôpitaux publics**, les **services d'ambulance**, les **associations de volontaires**, en coordination avec les **autres services d'urgence** garantis par des **organismes institutionnels**, tels que les Pompiers, la Police et le Département de la Protection Civile.

Sur tout le territoire national, les services d'urgence médicale et de secours sont exploités par l'intermédiaire de:

- un **système de coordination centralisé** (Centrale Operativa Provinciale Sistema Emergenza Territoriale) activé par le numéro de téléphone 118, qui dispose d'équipements et personnel médical et paramédical qualifié, enregistre les données de service, ainsi que les appels par téléphone ou radio;
- un **réseau local d'ambulances**, comprenant des véhicules de base et des véhicules avancés (avec anesthésie spécialisée et personnel médical pour les soins d'urgence à bord);
- un **réseau d'hôpitaux publics**, répartis sur tout le territoire (provincial, régional, national) à différents niveaux de spécialisation.

Pour faire face à des **situations d'urgence de plus grande ampleur**, il existe sur le territoire régional et – en cas de besoin – sur le territoire national, différents **centres hospitaliers hautement spécialisés**, équipés des dispositifs médicaux les plus modernes, d'une hélisurface, avec personnel médical et paramédical hautement qualifié. Comme cela a été le cas pour les expériences les plus récentes des grands événements sportifs en Italie, même pour les XX Jeux Méditerranéens, un **Système de gestion des urgences** approprié sera planifié et coordonné.

Le tableau ci-dessous indique les **centres hospitaliers** parmi les plus importants existant au niveau des Provinces de la région des Pouilles participant au programme pour Tarente 2025.

CLUSTER	PRESIDIO OSPEDALIERO	LOCALISATION
TARANTO	Presidio Ospedaliero Centrale "SS. Annunziata"	TARANTO
	Presidio Ospedaliero Centrale "SS. Annunziata"	TARANTO
	Ospedale "S. G. Moscati"	TARANTO
	Presidio di Riabilitazione "Fondazione S. Raffaele"	TARANTO
	Ospedale "San Marco"	GROTTagLIE
	Presidio Ospedaliero Occidentale	CASTELLANETA
	Presidio Ospedaliero Orientale	MANDURIA
	Presidio Ospedaliero Valle d'Itria	MARTINA FRANCA
BARI, BRINDISI, LECCE	Policlinico Universitario	BARI
	Presidio Ospedaliero "Di Summa – Perrino"	BRINDISI
	Ospedale "Vito Fazzi"	LECCE

En plus, il est prévu de réaliser prochainement l'**Hôpital San Cataldo** à Tarente. Ce sera un grand pôle hospitalier régional: situé dans les environs de la route nationale SS7 (sur le trajet Brindisi-Lecce), avec 715 lits (y compris 290 lits en hospitalisation complète et 70 en Hospitalisation/Chirurgie ambulatoire), il sera terminé en 2022.

Services médicaux pour les Athlètes

En plus des services déjà existants dans les établissements d'hébergements identifiés, un **centre médical** opérationnel 24h/24 sera mis en place dans le Village méditerranéen.

Equipé d'ambulances, d'une pharmacie, de salles pour les visites, les massages et la physiothérapie, le centre sera en mesure de fournir des soins de **médecine générale**, **médecine de sport et des soins d'urgence**, et assurera le transport avec assistance à l'hôpital le plus proche adapté à l'urgence en question.

Antidopage: législation, laboratoire accrédité, procédures

Le cadre législatif antidopage italien est parmi les plus complets et avancés; il est conforme aux exigences opérationnelles du CIO et aux différentes lignes directrices dérivées.

Parmi les lois et les directives principales plus récentes émises par les Autorités italiennes dans ce domaine, on met en évidence les suivantes:

- **Loi no 230 du 26 novembre 2007**, qui ratifie la Convention internationale contre le dopage dans le sport, adoptée par la Conférence Générale de l'UNESCO tenue à Paris le 19 octobre 2005, et établit notre agence antidopage nationale (NADO Italie);
- **Règlements sportifs antidopage (NSA 2015)**, par lesquels le Code WADA est intégré dans le système juridique italien et l'activité de NADO Italie est règlementée;
- **Décrets du Ministère de la Santé** du 14 février 2012 et du 20 mai 2015, qui accorde à NADO Italie la compétence exclusive sur les procédures disciplinaires sportives;
- **Règlements sportifs antidopage (NSA 1-2018)**, adoptés aux fins de la transposition du Code mondial antidopage de l'Agence mondiale antidopage (World Anti-Doping Agency) (Code WADA) en Italie, pour règlementer les activités de NADO Italie, signataire du Code WADA;
- **Règlements sportifs antidopage (NSA 1-2019)**, approuvés par NADO Italie le 4 juin 2019 et déclarés par la WADA conformes au Code mondial antidopage en date du 30 mai 2019.

L'Italie dispose d'un **un seul laboratoire accrédité** par l'Agence mondiale antidopage (**AMA**). Il s'agit du **Laboratoire antidopage de la Fédération Medico-sportive italienne** (FMSI) de **Rome**, certifié ISO 17025, qui coordonnera les opérations antidopage de Tarente 2025. Situé à l'intérieur du Centre de Préparation Olympique de l'Acquacetosa



du CONI, le Laboratoire est à environ 500 km (moins de 5 heures par autoroute) du Village méditerranéen.

Au cours des Jeux, on utilisera une **procédure certifiable et traçable** pour la livraison des échantillons prélevés sur les lieux de compétition ou dans le Village méditerranéen, pendant et/ou hors compétition. Cette procédure (déjà appliquée avec succès par la FMSI au cours des 20 dernières années pour des événements sportifs tels que le Tour d'Italie ("Giro d'Italia"), la Coupe du monde FIFA de 1990, les Universiades de 1997 et de 2007, les Jeux Méditerranéens de 2007, d'autres championnats d'Europe et du Monde) prévoit comme première option un **service de courrier exprès certifié**, qui partant des lieux de compétition/entraînement et/ou du Village méditerranéen, délivrera au Laboratoire antidopage FMSI de Rome les échantillons prélevés, tout en assurant des temps de réalisations conformes au règlement international du CIO.

En cas de besoin, la deuxième option prévoit que les échantillons prélevés soient transportés (sous surveillance constante des forces de police) par **avion** de l'aéroport de Tarente-Grottaglie à l'aéroport de Rome Fiumicino, et délivrés immédiatement au Laboratoire antidopage FMSI par service de **courrier exprès certifié**.

7. TRANSPORT ET LOGISTIQUE

Pour les Jeux Méditerranéens, Tarente et les Pouilles rendent disponible un système d'infrastructures de transport avec une **intermodalité** très complète et en liaison avec un **réseau numérique** : *Tarente 2025* sera accessible par air, terre (chemin de fer et réseau routier) et mer, outre qu'à travers l'espace virtuel du Web.

Accessibilité par air

L'organisation des Jeux à Tarente pourra compter sur **3 aéroports**, qui sont tous gérés par la société *Aeroporti di Puglia Spa* : **Tarente-Grottaglie**, **Brindisi-Papola Casale** et **Bari-Palese**.

L'aéroport "Arlotta" de **Tarente-Grottaglie**, assurant principalement le transport de fret et logistique, est actuellement orienté vers le renforcement et l'élargissement ultérieurs en tant qu'infrastructure stratégique européenne pour la croissance du système industriel et de recherche avancée au service du volet aéronautique et aérospatial : il sera le premier spatioport italien qui va accueillir les vols suborbitaux. Equipé d'une piste ayant une longueur de 3.200 m et une largeur de 45 m, à une distance de voiture de 18 km et 13 minutes du centre de Tarente et 47 km et 35 minutes du **Village Méditerranéen**, à l'occasion des Jeux il pourra accueillir des **vols charters au service des Athlètes** et de la **Famille olympique**.



AEROPORT "ARLOTTA" - AEROPORT DE TARENTE-GROTTAGLIE

L'aéroport "du Salento" de **Brindisi-Papola Casale**, élargi et réorganisé en 2007, a des connexions quotidiennes de compagnies nationales et low-cost avec les principaux aéroports nationaux et internationaux; distant 6 km du centre de Brindisi, 35 km du centre de Lecce et 77 Km du centre de Tarente, il a la fonction de hub aérien pour l'intense trafic touristique dans la partie méridionale des Pouilles, et pendant les Jeux il sera **complémentaire** à l'aéroport de **Tarente-Grottaglie**, surtout pour les événements programmés dans les **Clusters de Tarente** et **Brindisi**.



AEROPORT "DU SALENTO" - AEROPORT DE **BRINDISI**

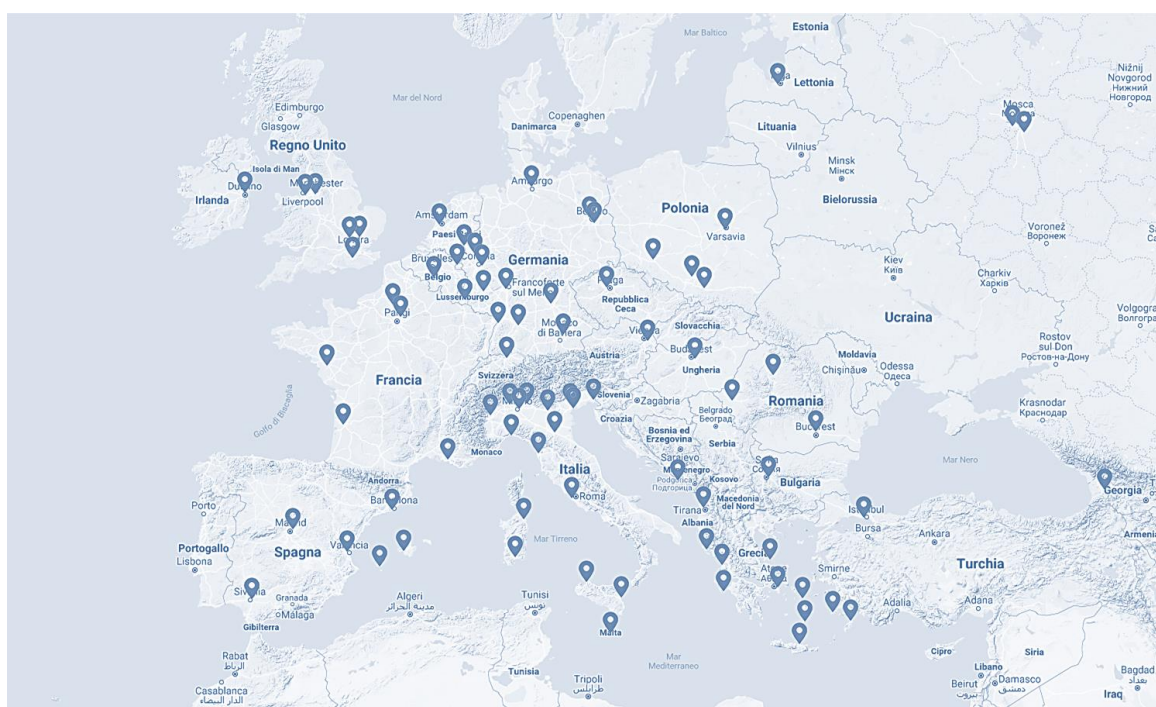
L'aéroport "Karol Wojtyła" de **Bari-Palese**, dimensionné pour plus de 6 millions de passagers par an, est un des principaux aéroports italiens, et le principal aéroport des Pouilles; il a des connexions quotidiennes, à travers des compagnies nationales et low-cost, avec les principaux aéroports nationaux et internationaux, et il est parmi les premiers aéroports en Italie ayant sa propre gare de chemin de fer métropolitain, avec une connexion de 17 minutes avec la gare ferroviaire de *Bari Centrale*. Distant 10 km du centre de Bari, 120 Km du centre de Brindisi, 150 km du centre de Lecce et 80 Km du centre de Tarente, il sera **complémentaire** à l'aéroport de **Tarente-Grottaglie**.



AEROPORT "KAROL WOJTYLA" - AEROPORT DE BARI-PALESE

Les **principales liaisons aériennes internationales déjà actives** aux aéroports de **Brindisi** et **Bari** sont données ci-après, étant bien entendu que des lignes charters dédiées voleront à partir de et vers l'aéroport de **Tarente-Grottaglie**, un **aéroport de référence pour le Village Méditerranéen**.

PRINCIPALES ROUTE AERIENNE INTERNATIONALES DEPUIS LES AEROPORTS DE BARI ET DE BRINDISI		
✈️ HAMBOURG	✈️ LIVERPOOL	✈️ PISA
✈️ AMSTERDAM	✈️ LONDRES STANSTED	✈️ RIGA
✈️ ATHENES	✈️ LONDRES GATWICK	✈️ ROMA FIUMICINO
✈️ BERGAME	✈️ LUXEMBOURG	✈️ THIRA - SANTORINI
✈️ BOLOGNA	✈️ MADRID	✈️ TIMISOARA
✈️ BUCAREST OTOPENI	✈️ MILANO LINATE	✈️ TIRANA
✈️ CAGLIARI	✈️ MILANO MALPENSA	✈️ TORINO
✈️ CHARLEROI	✈️ MONACO	✈️ TREVISE
✈️ CRACOVIE	✈️ MOSCOU DOMODEDOVO	✈️ TRIESTE
✈️ DUESSELDORF	✈️ MOSCOU VNUKOVO	✈️ VARSOVIE
✈️ FRANCFORT	✈️ PALERME	✈️ VENISE
✈️ HERAKLION	✈️ PALMA DE MALLORCA	✈️ VERONA
✈️ ISTANBUL	✈️ PARIS BEAUVAIS	✈️ VIENNE
✈️ KATOWICE	✈️ PARIS-CDG	✈️ WROCLAW
✈️ KOS		



PRINCIPALES DESTINATIONS QUI PEUVENT ETRE ATTEINTES DEPUIS L' **AEROPORT DE BARI**

Accessibilité par terre (chemin de fer et routière)

Le capillaire réseau **autoroutier** (A14 “Adriatique” Bologne-Tarente; A16 “des Deux Mers” Napoli-Canosa di Puglia) et **routier** (SS7, qui relie Tarente, Brindisi et Lecce; SS100, qui relie Tarente à Bari; SS106, qui relie Tarente et Reggio Calabria, en traversant la Basilicate) garantit le transport routier vers le reste du Pays et à l’intérieur de la Région. Un efficace **réseau ferroviaire** national et régional (axe adriatique, tyrrhénien, ionien) assure le transport sur chemin de fer; à l’échelle du système urbain de Tarente, le réseau sur chemin de fer bénéficiera du **renforcement intermodal** (en cours de réalisation) des **2 gares de Tarente** (*Stazione Porta Napoli, Stazione Nasisi*) qui améliorera l’efficacité de l’échange entre les services ferroviaires et les services automobiles extra-urbains avec le chef-lieu ionien.

Accès maritime

L’organisation des Jeux à Tarente pourra s’appuyer sur **3 ports : Tarente, Brindisi et Bari**. Le **Port de Tarente**, situé juste en dehors de la ville et géré par l’*Autorità di Sistema Portuale del Mar Jonio*, est un nœud logistique complet, parmi les plus importants et stratégiques d’Italie. Proche de l’autoroute A14, il a sa propre gare de triage avec liaison directe avec le réseau national et régional (ligne directrice adriatique Bari-Bologne, ligne directrice tyrrhénienne pour Potenza-Napoli, axe ionien pour Reggio Calabria, connexion avec Brindisi-Lecce). Il est respectivement à 90 et 75 km des aéroports de Bari et de Brindisi, et environ à 20 km de l’aéroport de Tarente-Grottaglie avec lequel il est relié par la route nationale SS7 qui donne directement à l’accès nord du Port.



AUTORITA DI SISTEMA PORTUALE DEL MAR JONIO – **PORT DE TARENTE**

Le **Port de Brindisi**, géré par l’*Autorità di Sistema Portuale del Mare Adriatico Meridionale* (ainsi que celui de Bari, Manfredonia, Barletta et Monopoli), est parmi les ports touristiques, commerciaux et industriels les plus importants de l’Adriatique, avec des liaisons quotidiennes vers la péninsule balkanique et la Turquie. Il sera complémentaire au Port de Tarente pour la logistique et le transport de passagers, surtout pour les événements prévus dans le Cluster de Brindisi et Lecce.



AUTORITA DI SISTEMA PORTUALE DEL MAR ADRIATICO MERIDIONALE- **PORT DE BRINDISI**

Le **Port de Bari**, situé tout près de la ville, avec un trafic de marchandises et de passagers principalement dirigé vers la péninsule balkanique (Croatie, Monténégro, Albanie, Grèce), la Mer Egée ou/et le Moyen Orient, en 2018 a enregistré un mouvement de passagers légèrement supérieur à 1 million, dont 573 milles passagers de navires de croisière ; il sera complémentaire au Port de Tarente pour la logistique et pour le transport des passagers.



AUTORITA DI SISTEMA PORTUALE DEL MAR ADRIATICO MERIDIONALE- **PORT DE BARI**

Accessibilité numérique

Actuellement, plus de **95%** du territoire des Pouilles est couvert par la **connexion Internet à haute vitesse**. La **couverture totale** de la Région est en cours d'achèvement: d'ici la fin de 2019, tout le territoire des Pouilles sera numériquement connecté à travers des **réseaux internet à haut débit**.

Mobilité urbaine

En synergie avec le Plan des Transports de la Région des Pouilles, la Municipalité de Tarente est en train de mettre en œuvre le **Plan Urbain de la Mobilité Durable**, par lequel elle va réaliser les **actions suivantes visant à rendre plus efficiente** la mobilité urbaine :

- **Renforcement du service maritime** : réalisation de transport par voies navigables locales, avec fonction de transport public côtier et de circuit touristique ;

- **Intégration du service maritime avec le service de transport public** : mise en place de lignes automobiles d'échange avec les voies navigables, à travers le "Bus Rapid Transit" (BRT) (Bus à haut niveau de service (BHNS)) ;
- **Intégration avec les services touristiques "slow" naturalistes** : réalisation du circuit de *Mar Piccolo* et *Salina Grande* au service des principaux sites naturalistes (telle que la Zone naturelle "Palude La Vela", Site d'Intérêt Communautaire), par la réouverture de la ligne ferroviaire désaffectée "CircumMarPiccolo", en connexion avec les escales des voies navigables ;
- **Renforcement du réseau de transport urbain** : réorganisation des grandes lignes à travers BRT, réorganisation des lignes ordinaires et à faible utilisation par des moyens de moindres dimensions ;
- **Révision durable du parc de véhicules** : utilisation de véhicules éco-compatibles, électriques sur le réseau primaire et à faible taux d'émission sur le reste du réseau ;
- **Intégration et numérisation des services** : intégration tarifaire (billet unique), système d'info mobilité et de *e-ticketing*.

Le Plan Général de Transport pour Tarente 2025

En application du Plan Général de Transport pour Tarente 2025, l'**organisation exécutive** des transports et de la logistique pendant les XXèmes Jeux Méditerranéens sera coordonnée par une **Section spéciale du Comité Organisateur**, principalement en accord avec le Ministère des Infrastructures et des Transports et *Rete Ferroviaria Italiana*, avec les services municipaux de gestion des systèmes de transports et les Polices Municipales de toutes les Municipalités de Tarente 2025.

Le **Plan Général de Transport pour Tarente 2025** prévoit principalement :

- Le **transport des Athlètes** avec service de navettes réservé, au départ du parking de dissuasion au Village Méditerranéen, à destination de tous les lieux des Jeux (Lieux des compétitions et d'entraînements, Place des Médailles, lieux pour les cérémonies, etc.) conformément au programme ;
- le **transport de la Famille Olympique** avec service de navettes réservé, en liaison aussi sur appel de l'hôtel de résidence, vers tous les lieux des Jeux conformément au programme ;
- l'**accès gratuit** aux moyens de transport public pour tous les spectateurs munis de *Code QR* certifiant qu'ils sont en possession du ticket d'entrée aux lieux des compétitions/entraînements ;
- une **application logicielle Info mobilité Tarente 2025**, pour tablette et smartphone avec messagerie textuelle, qui permettra de connaître en temps réel la synchronisation entre horaires du transport public et événements

sportifs et non sportifs, de choisir le service de transport (y compris le *car-sharing*, le *car-pooling* et le *bike-sharing*) le plus efficace pour atteindre à un moment donné le lieu de Tarente 2025 souhaité, de connaître tous les itinéraires et les solutions de transport disponibles en plus de toute autre option utile pour favoriser le déplacement par le transport public ;

- la concertation et la mise en place du **Plan Urbain des Délais pour Tarente 2025** qui, au cours des Jeux, assurera l'organisation la plus efficace et partagée des horaires d'ouverture et de clôture des bureaux publiques, des musées et des services culturels, des commerces, etc., en même temps pour éviter toute interférence avec la vie quotidienne des communautés concernées et assurer une expérience passionnante et absorbante à tous les spectateurs qui participent à Tarente 2025;
- la limitation du trafic dans les zones stratégiques de Tarente 2025, pour lesquelles l'accès sera réservé aux résidents et aux services de transport des Jeux ;
- l'organisation d'une flotte de navettes (disponible gratuitement pour les passagers munis de Code QR) à partir de et vers les parkings de dissuasion situés à proximité des gares, des aéroports, des vélo-stations et des voies navigables de Tarente 2025, avec les trajets dont la durée sera inférieure à 30 minute de voyage;
- **l'augmentation de la fréquence de circulation des trains régionaux**, qui auront des wagons réservés au transport du public des Jeux.

Pour **plus de détails** relatifs aux **infrastructures de transport**, aux **distances** et aux **délais de voyage** entre les **lieux olympiques** et le **Village Méditerranéen**, voir le point 4 qui précède.

8. OPERATIONS DE MARKETING, COMMUNICATION ET TECHNOLOGIE

L'un des facteurs de succès des Jeux sera la **couverture médiatique** qui sera très large. Le Comité de Promotion s'engage à respecter les lignes directrices et les recommandations du CIJM en ce qui concerne les moyens à mettre à disposition des médias avant et après les Jeux.

La Ville de Tarente, le CNO et le COJM viseront à **encourager l'olympisme** ainsi que les idéaux et les valeurs éthiques de cette grande célébration de la Jeunesse méditerranéenne. Dans cet esprit, on essaiera de partager et promouvoir les aspects sociaux, éducatifs, esthétiques et moraux qui sont à la base des Jeux.

Lors de la mise en place du CIJM, on créera un **site web** du COJM en **italien, français, anglais et arabe**. Ce site web fournira des informations utiles pour les CNO participants et le public. Au cours des Jeux on diffusera les résultats des différentes phases des compétitions.

Le CNO, la Ville et le COJM garantiront la **production d'un signal de télévision par le biais d'un directeur local**; ils garantiront **gratuitement la disponibilité** de ce signal pour le CIJM et pour les télévisions autorisées par le COJM. Le signal va couvrir la cérémonie d'ouverture, les finales de chaque compétition et les phases des compétitions les plus importantes.

Compte tenu du nombre d'opérateurs concernés, le **Centre Principal de Presse** (CPP) et le **Centre de Diffusion International** (CDI) pourront être placés dans le même **Centre des Médias Principal** (CMP) tout à fait intégré et en mesure de fournir des services communs.

Le **Centre des Médias Principal** sera le lieu de travail essentiel des médias (presse et organismes de télédiffusion) qui suivront les Jeux, et il devra fournir des structures de qualité et d'appui 24h/24. L'efficacité du fonctionnement du MMC, en garantissant la couverture médiatique, sera la clé du succès des Jeux.

Le **Centre Principal de Presse** devra abriter une salle principale qui fournira des services d'accueil et d'information. La salle de presse disposera de postes de travail équipées des meilleures options de télécommunications et technologie nécessaires pour garantir un accès rapide aux informations concernant les Jeux.

Le **Centre de Diffusion International** sera le centre des opérations de radiodiffusion et le quartier général pour le monde des opérateurs de télévision. Les opérations de transmission seront planifiées et conduites à l'aide de l'OBS (**Open Broadcaster Software**), qui concevra et coordonnera les différentes opérations techniques et les services de télécommunication, tenant compte des exigences des radiodiffuseurs.

Le cœur des Médias (CDI et CPP) sera placé dans **une position centrale** par rapport à tous les sites de Tarente. Il y aura des espaces spécifiques et organisés dans une aire



réservée; une attention particulière sera accordée aux médias tant pour la logistique que pour leur coordination et leur hospitalité.

Les **Villages Médias** seront localisés en positions stratégiques et fondamentalement fonctionnelles afin de réduire les déplacements. L'**hospitalité** sera gérée d'une manière diffuse en contact direct avec les hébergements des athlètes et surtout avec les sites des compétitions pour contribuer à rendre l'expérience unique et particulièrement prenante.

Le climat des Jeux devra se propager dans la ville de Tarente pour intégrer pleinement les citoyens et les touristes présents en 2025. Cela sera garanti en premier lieu par le programme habituel de "**city dressing**" qui décorera les lieux les plus iconiques des localités concernées par le projet avec l'emblème des Jeux et les messages qui caractériseront la communication de Tarente 2025.

Un autre moyen de promotion et agrégation très efficace sera la **Place des Médailles** et les **Zones réservées aux supporters**.

La **Place des Médailles** sera située au centre de Tarente afin de rendre les jeux pleinement inclusifs. De cette façon, ce sera l'espace de la ville le plus iconique et reconnu au monde qui célébrera les réalisations des athlètes tout en permettant au public de participer aux moments de remise des prix et de divertissement qui leur sont associés. En plus, des événements itinérants touchant tous les quartiers de la ville seront organisés.

Les **Zones réservées aux supporters** seront également localisées dans les points focaux de Tarente. Ces lieux permettront aux citoyens de se plonger dans l'atmosphère des Jeux grâce à des écrans géants qui transmettront en directe les compétitions les plus importantes. En plus, il y aura la possibilité de participer à des activités interactives de rapprochement aux sports olympiques, de vivre des expériences œnologiques et gastronomiques et rencontrer les *testimonials* des Jeux de 2025.

Les **Zones réservées aux supporters** offriront la possibilité de partager des moments sportifs mémorables qui caractériseront les Jeux, avec une participation collective qui impliquera même ceux qui n'auraient pas réussi à acheter les billets pour assister directement aux différentes compétitions.

Tous les lieux tant des compétitions que des entraînements seront **pleinement accessibles aux personnes handicapées**, dans le plein respect de la législation existante et de la Convention des Nations Unies relative aux droits des personnes handicapées.



LA CHIESA DELLA VILLA ROVINATA A FACCARIA
VERELLO DI BERGAMO E DI PAZZI
ROVINITA DA S. ECC. STA.
GONZ. D. FERDINANDO E SPAGNOLI
RIPARATA IL PAPA S. PIETRO TORRADO
POSE
RIPARATA NELLA S. GIOVANNI VENEZIA
DAI PADRI PASSIONISTI
DAL 1.88. XV OTTOBRE 1849

Don ANGELO MELE
LA FAMIGLIA
MICELLO
GIOVANNI

9. FORMALITÉS DE DOUANE ET IMMIGRATION

Norms et procédures en matière d'immigration et visas d'entrée

L'Italie est un pays membre de l'UE qui a adhéré à la Convention d'application de l'**accord de Schengen**; par conséquent il existe les normes suivantes à l'intérieur du pays:

- Tout citoyen **appartenant à l'espace Schengen** a le droit d'entrer en Italie pourvu qu'il soit muni d'un document d'identité en cours de validité (passeport or carte d'identité). Les mêmes droits s'étendent aux membres de la famille qui l'accompagnent, même si ces derniers ne sont pas des citoyens des pays de l'UE;
- Les citoyens des pays qui **ne font pas partie de l'UE** et des autres **pays non adhérent au traité de Schengen** peuvent entrer sur le territoire italien seulement s'ils sont en possession d'un passeport en cours de validité ou d'un document de voyage régulier.

Pour cette catégorie de visiteurs il existe d'autres possibilités d'accès:

- **Visas de courte durée** pour des visites jusqu'à 3 mois pour motif d'affaires, sport, activité salariée ou non salariée, détachement en mission, étude, recherche, tourisme ou pour des raisons religieuses, thérapeutiques, de vacances, de retour, choix de résidence, ou sur invitation;
- **Visas de longue durée** pour des séjours de plus de 90 jours, pouvant mener à l'octroi d'un permis de séjour, sont normalement délivrés pour les mêmes raisons que les visas de courte durée, en plus des adoptions, résidence, regroupement familial et travail saisonnier.

Les pays participant aux Jeux Méditerranéens faisant partie de l'espace Schengen sont les suivants:

PAYS PARTICIPANT AUX JEUX MEDITERRANEENS

Albanie	Macédoine
Algérie	Malte
Andorre	Maroc
Bosnie et Herzégovine	Monaco
Chypre	Monténégro
Croatie	Portugal (*)
Egypte	Saint-Marin
France (*)	Serbie
Grèce (*)	Syrie
Italie (*)	Slovénie (*)
Kosovo	Espagne (*)
Liban	Tunisie
Libye	Turquie

(*) Pays de l'espace Schengen



PAYS DE L'ESPACE SCHENGEN



PAYS PARTICIPANT AUX JEUX MEDITERRANEENS



Délivrance des visas et des permis de travail

Le **personnel engagé dans les Jeux** pourra travailler en Italie sans un permis de travail spécifique, après enregistrement à la Commune italienne de résidence s'ils souhaitent rester pour plus de trois mois.

Le personnel engagé dans les Jeux provenant d'un pays tiers pourra obtenir un visa à courte durée si la durée du séjour est inférieure à 90 jours. Dans ce cas une attestation de présence est suffisante:

- Cachet dans le passeport pour les personnes provenant d'un pays ne faisant pas partie de la zone Schengen;
- Attestation de présence auprès des bureaux de la police d'Etat pour les personnes provenant d'une frontière internationale.

Pour l'**obtention d'un permis de travail en Italie** il faut 60 jours à compter de la date de la demande. A travers la procédure télématique disponible sur le site du **Ministère de l'Intérieur**, l'employeur demande l'autorisation au Guichet Unique pour l'Immigration de la province dans laquelle l'activité doit être effectuée. Le Guichet Unique, une fois la Préfecture et la Direction territoriale du travail consultées, délivre l'autorisation si toutes les conditions sont remplies.

Pour les XXèmes Jeux Méditerranéens, des **procédures accélérées et simplifiées** seront adoptées pour la délivrance des permis de travail. De cette manière le personnel engagé dans les Jeux aura la possibilité d'entrer, résider et travailler en Italie avant le début des Jeux et jusqu'à un certain délai après leur achèvement, sur demande présentée par écrit par le CIJM.

Demandes de permis de séjour pour des raisons liées aux Evénements d'Essai et aux Jeux Méditerranéens

Le **visa pour compétition sportive** peut être demandé pour une durée correspondante à la période de déroulement des Jeux ou jusqu'à un maximum de 90 jours en cas de participation à une série de manifestations.

La **demande de visa** pour compétition sportive présentée par les FSN doit **parvenir au moins 15 jours** avant la tenue de l'événement et doit comprendre:

- la liste des noms: athlètes, techniciens, médecins et dirigeants (à l'exception des membres de la famille, souteneurs, sponsors et tous ceux qui ne font pas partie de la délégation sportive);
- les dates de naissance;
- les numéros de passeport et leur période de validité;
- le rôle de chaque individu composant la délégation;
- le logement;
- l'entité responsable des dépenses de voyage, séjour et assistance sanitaire;

- les mineurs doivent être accompagnés d'une personne majeure composant la délégation or un membre de la famille muni d'un visa régulier de nature différente (tourisme, invitation ...).

Les corrections concernant les noms doivent être présentées en temps utile par les Fédérations Sportives Nationales (FSN) au CONI, afin d'éviter le retrait du visa par ceux qui ne sont plus autorisés.

Les FSN informeront le CONI en cas de:

- Non-arrivée en Italie de tous les individus pour lesquels le visa a été demandé;
- Non-retour dans leur pays d'origine après la fin de l'événement.

Dans l'hypothèse du **prolongement de la durée du séjour en Italie** par rapport à la durée du visa d'entrée, il faut le notifier à la préfecture de police territorialement compétente.

L'**Office des Visas du Ministère des affaires étrangères** assurera la coordination du **réseau consulaire international** permettant aux demandeurs (athlètes, fonctionnaires, membres des Comités Olympiques nationaux, médias, sponsor, etc.) de présenter leur demande de visa automatiquement lors de l'acte officiel d'accréditation pour les événements des Jeux Méditerranéens.

10. FINANCES

La **viabilité financière** pour garantir le déroulement de l'événement et de toutes les phases de rapprochement et successives, est extrêmement importante pour la réussite de la manifestation et implique l'Etat, la Région, la Municipalité et les autres autorités locales concernées. La **durabilité** et la **rationalisation organisationnelle** constitue le fondement d'une vision moderne des Grands Evénements, en particulier des Jeux sous l'égide du CIO. En effet, il faut opérer pour que l'événement **ne grève pas trop sur les budgets publics** et ne laisse pas un héritage négatif aux villes hôtes.

Il est donc nécessaire de garantir dans les phases de candidature, de l'organisation de l'événement ainsi que de l'après-événement, un **contrôle transparent du plafond de dépenses** fixé à l'avance, afin d'éviter des dépenses excessives et indues, tout en assurant un contrôle constant de la part des institutions.

La phase fondamentale du processus de construction du projet réside dans la **définition de la structure organisationnelle** du Comité Organisateur qui doit développer ses activités **avec transparence** en garantissant un contrôle adéquat des dépenses.

Les Jeux Méditerranéens constituent un événement international qui peut contribuer, de manière significative, à relancer l'aire de Tarente et la Terre Ionienne.

Un point clé de la candidature de Tarente 2025 est la **synergie entre les autorités locales et les institutions régionales et étatiques** et leur engagement commun pour que l'événement soit économiquement viable. On procédera à travers la rationalisation des dépenses et l'analyse coûts-avantages afin d'évaluer clairement l'opportunité des interventions par rapport à l'**héritage infrastructurel** pour le territoire et les **perspectives de développement économique** de l'aire concernée.

PLAN ECONOMICO-FINANCIER (RESUME DES COUTS ENVISAGES POUR LES JEUX MEDITERRANEENS - TARENTE 2025)				
COUT TOTAL	Financement public avec contribution de l'Etat	Région, Municipalité et autres collectivités locales	Financement privé	TOTAL
Montants en millions d'euros				
ORGANISATION	20	12	8	40
OUVRAGES ET INFRASTRUCTURES	100	130	20	250
TOTAL	120	142	28	290

TABLEAU RECAPITULATIF AVEC INDICATION DES COUTS PAR CATEGORIE

PLAN ECONOMICO-FINANCIER (COUTS POUR L'ORGANISATION DES JEUX MEDITERRANEENS - TARENTE 2025)

<i>Couts et sources de financement</i>	<i>Public avec contribution de l'Etat</i>	<i>Région, Municipalité et autres collectivités locales</i>	<i>Privé</i>	<i>TOTAL</i>
<i>Montants en millions d'euros</i>				
ORGANISATION	20	12	8	40
<i>SPORT, SERVICES AUX JEUX ET OPERATIONS</i>				<i>30%</i>
<i>Services d'hébergement, Food and Beverage, Services médicaux (y compris l'antidopage), Coûts de la logistique, Coûts de la sécurité, Coûts des compétitions sportives, Coûts de Transport, Services aux spectateurs, Gestion de l'exploitation des sites/ Venue Operations Management, Evénements de Test, etc.</i>				
<i>TECHNOLOGIES</i>				<i>20%</i>
<i>IT & Télécommunications</i>				
<i>COUT DU TRAVAIL</i>				<i>20%</i>
<i>Staff, bénévoles, forces de l'ordre, services de sécurité</i>				
<i>CEREMONIES ET PROGRAMMES CULTURELS</i>				<i>10%</i>
<i>Cérémonie d'ouverture et de clôture, programmes culturels et éducatifs</i>				
<i>COMMUNICATION, PROMOTION ET MARKETING</i>				<i>5%</i>
<i>ADMINISTRATION ET HERITAGE</i>				<i>10%</i>
<i>AUTRES COUTS (Droits, Timbres, etc.)</i>				<i>5%</i>

TABLEAU RECAPITULATIF AVEC INDICATION DES COUTS POUR L'ORGANISATION DES JEUX

PLAN ECONOMICO-FINANCIER (COUTS POUR LES OUVRAGES ET LES INFRASTRUCTURES POUR LES JEUX MEDITERRANEENS - TARENTE 2025)

*Couts et sources de
financement*

*Public avec
contribution de
l'Etat*

*Région, Municipalité et
autres collectivités locales*

Privé TOTAL

Montants en millions d'euros

OUVRAGES ET INFRASTRUCTURES	100	130	20	250
<i>Restructurations, ajustements</i>				75%
<i>Réalisation de nouvelles installations sportives</i>				15%
<i>Villages athlètes et Centre Médias</i>				2%
<i>Agencements et équipements pour les compétitions</i>				3%

TABLEAU RECAPITULATIF AVEC INDICATION DES COUTS POUR LES OUVRAGES ET LES INFRASTRUCTURES



11. PROGRAMME CULTUREL

Les Jeux de Tarente seront le **point culminant** d'un **long processus** de rapprochement qui va **impliquer et sensibiliser la population** depuis l'attribution jusqu'au déroulement des Jeux. Les écoles, les associations sportives et culturelles, les collectivités locales, les fédérations, les associations œuvrant à la promotion du sport et d'autres entités institutionnelles seront porteurs d'initiatives et messages visant à promouvoir le "sport pour tous" par des actions ciblées.

Une attention particulière sera accordée à la **Cérémonie d'ouverture**, développant une idée très intéressante et innovante. Une **cérémonie itinérante** et très suggestive sera organisée **sur le bord de mer de Tarente** avec l'alternance de scènes sur terre et en mer, axées sur l'histoire des Jeux Olympiques, l'histoire de l'ancienne Tarente et les disciplines sportives des Jeux.

Cela va assurer la **participation** de tous les citoyens sans limitations d'accès, comme c'est le cas pour les cérémonies organisées dans un stade. En plus, les scènes et la cérémonie seront racontées à travers les **écrans géants** et les **prises d'image par la télévision**, permettant ainsi de la suivre de n'importe quelle position et de la diffuser par la télévision.

Les Pouilles ont une **expérience considérable** et de **grandes compétences** dans les manifestations de ce type (cortèges historiques, fêtes foraines, processions et spectacles itinérants). On pourrait envisager **une large participation**, pouvant atteindre 100.000 spectateurs, avec des prises de vue aériennes pour la TV projetant les images de la ville dans toute sa beauté.

Suivant l'exemple du **relais de la flamme olympique**, on a prévu un véritable **voyage en étapes** collectant dans les amphores les eaux provenant de tous les pays méditerranéens, à partir des lieux les plus suggestifs de la Grèce et de la Grande-Grèce, suivant des itinéraires captivants et utilisant des **bateaux anciens** (voiliers, barques, bateaux à rames, chalutiers, etc.) touchant ports et points d'accostage du nord et du sud de la Méditerranée revivant les voyages épiques et mythologiques qui accompagnent la culture du *Mare Nostrum* **jusqu'à Tarente**.

Une forte **participation de la population** sera garantie dans toutes les phases, en particulier à travers des **projets** qui rendront l'expérience de Tarente 2025 unique et mémorable:

- **Programme Educatif olympique** dans les écoles, pour sensibiliser toute la population scolaire nationale aux valeurs du sport et rapprocher encore plus les étudiants de la pratique des disciplines sportives;
- **Projets de "Sport pour tous"** qui seront renforcés;

- **Sensibilisation et promotion du sport paralympique** surmontant les barrières physiques et culturelles;
- **Programme culturel des Jeux de niveau international**, avec la participation de toutes les institutions culturelles les plus importantes de la ville (Théâtres, Musées, Pinacothèques), de la Région, d'Italie ainsi que d'autres pays;
- **Programme volontaires** pour une édition très solidaire des Jeux, grâce aux organisations de bénévoles opérant à Tarente, qui seront impliquées en fournissant plus de 3000 volontaires pour l'accueil, l'hospitalité et l'appui logistique;
- **Développement des programmes pour rendre la ville accessible** aux résidents et touristes avec des handicaps de mobilité et sensoriels.

Conscients de l'importance de l'**héritage** que les Jeux doivent laisser au territoire en termes d'infrastructures et services plus performants, il sera intéressant de développer un **programme conjoint avec les administrations impliquées** pour que le niveau des services au citoyen garanti lors de la manifestation puisse être maintenu même après les Jeux. En particulier:

- Renforcement des **équipements sportifs de base**;
- Développement de programmes visant à favoriser une participation plus large et la diffusion du "**Sport pour tous**";
- Mise en place du **réseau de transport public**;
- Mise au point de **systèmes d'information** pour la gestion de la **circulation urbaine**;
- Mise en œuvre du **service d'hygiène du sol** et **collecte sélective des déchets**;
- Réalisation de **nouveaux espaces verts** et **aménagement urbain**;
- Réalisation d'**initiatives culturelles** et de **promotion territoriale** permanentes s'ajoutant à celles qui sont déjà existantes;
- Mise en place de **services pour la sécurité du territoire**.



12. ENVIRONNEMENT

L'environnement: une ressource stratégique pour Tarente et pour les Pouilles

L'**environnement** est le **pilier** principal sur lequel s'appuie la **vision de développement durable** de Tarente, qui est axée sur l'environnement dans toutes ses déclinaisons territoriales (les Deux Mers, le réseau hydrographique, la campagne, le patrimoine culturel et archéologique), via des **actions multisectorielles** visant à **préserver, valoriser et améliorer l'attractivité** des **ressources environnementales et culturelles**.

La région des Pouilles dans son ensemble a toujours été la première à mettre en place un modèle de développement préservant les ressources naturelles: c'est la seule région italienne, avec la région de Toscane, qui s'est dotée d'un **Plan Paysage Nouvelle Génération**; c'est la toute première région ayant **interdit les plastiques à usage unique** à partir de 2019, devançant de deux ans l'entrée en vigueur de la Directive européenne en la matière; elle dispose d'un **dispositif juridique avancé pour la construction durable** (**Loi régionale sur la construction durable**; **Protocole de ITACA**, transposant les normes nationales et internationales les plus strictes de performances énergétiques et environnementales des bâtiments).

Les Jeux Méditerranéens seront donc la vitrine internationale idéale pour la stratégie de développement durable associant toute la communauté des Pouilles, et celle de Tarente en particulier.

Tarente 2025: une gestion durable, une surveillance constante, avant et après les Jeux

Accueillir les Jeux Méditerranéens sera l'achèvement idéal du parcours de renouvellement de la communauté de Tarente, qui pourra ainsi démontrer les résultats et les capacités acquises au cours de ces dernières années, même en matière de protection et valorisation de l'environnement, donnant une preuve tangible par une **gestion durable** et **innovante** des Jeux eux-mêmes, **avant** et **après** la manifestation.

Celle de Tarente sera notamment une **édition des Jeux** basée sur les **critères de durabilité les plus avancés**, avec le double objectif de **constituer une source d'inspiration** pour les athlètes, les hôtes et les autres communautés de la Méditerranée et de **maximiser** en même temps **les avantages durables** pour le sport et la qualité de l'environnement, ainsi que de **minimiser la consommation de ressources** et les **impacts**.

Les Jeux seront également une incitation à **accroître l'emploi** dans les secteurs de la **durabilité environnementale**, de la « **blue economy** » et de l'**économie circulaire**, développant des solutions innovantes par la combinaison entre ressources régionales, recherche et développement.



L'édition de Tarente 2025 aspirera à démontrer qu'il est possible d'accueillir un grand événement sportif en associant les principes et les critères de **durabilité environnementale et sociale** à des **politiques économiques responsables**.

La **réduction des impacts** de Tarente 2025 est un objectif stratégique et opérationnel poursuivi dès la conception du **Masterplan** des XX Jeux Méditerranéens.

Le principe directeur a été d'**utiliser** et, le cas échéant, **moderniser** et **développer l'infrastructure existante** (installations sportives et non sportives, infrastructures de transport et mobilité, etc.), limitant en particulier la construction de **nouvelles installations** sportives à celles qui sont **strictement nécessaires**, à condition qu'elles soient en mesure de **satisfaire la demande sportive du territoire de Tarente et des Pouilles même après les Jeux**.

Dans la **conception et construction** des nouveaux ouvrages, on veillera à mettre en œuvre dans toutes les phases (de la conception à l'exécution, à la gestion) les **lignes directrices du Plan Régional des Infrastructures Sportives**, le **Protocole de ITACA** et les **Normes Régionales pour la construction durable**, ainsi que les systèmes (actifs et passifs) plus innovants et performants pour atteindre les **normes de performance**, tant italiennes qu'internationales les plus élevées, afin de réaliser des structures avec un **impact nul sur l'environnement**.

Les **installations sportives existantes** seront rénovées et modernisés en vue de réduire sensiblement la consommation d'énergie, mettant en œuvre dès le stade de conception toutes les mesures nécessaires pour assurer leur **gestion durable et viable**, en termes tant **environnementaux** qu'**économiques**.

Même pour les **structures mobiles et temporaires** on s'inspirera des critères avancés de durabilité dans les différentes phases de conception, approvisionnement et manutention, montage et démontage, privilégiant **des structures réutilisables**, et l'emploi de **matériaux certifiés, recyclés et/ou régénérables**.

En ce qui concerne la réduction des impacts liés à la production de **déchets solides urbains**, Tarente 2025 sera l'aboutissement d'actions stratégiques spécifiques, comme par exemple celle visant à augmenter le niveau de collecte sélective dans l'aire de Tarente.

Tarente 2025 tend à la réalisation des objectifs européens en matière de gestion des déchets solides urbains, tant avant que pendant et après l'événement, à commencer par l'engagement à recycler/réutiliser la majorité des déchets urbains produits et les emballages utilisés.

Pour atteindre lesdits objectifs, il a été prévu:

- Une évaluation quali-quantitative des déchets estimés et produits pour chaque site;

- Un choix soigneux des conteneurs et des systèmes de collecte les plus adaptés à chaque type de déchet et à chaque site;
- L'organisation d'un programme d'audit spécifique dans tous les sites, afin de contrôler la performance de chacun;
- la création d'un système de stations de contrôle de la collecte, pour évaluer les avantages environnementaux et les bénéfices économiques indirectes d'une gestion correcte des déchets (par exemple, moins d'émissions de CO₂, réduction de la consommation de matières premières, etc.);
- la mise en place d'un plan de communication spécifique visant à promouvoir une consommation durable et responsable, misant sur la diffusion de la connaissance des effets positifs d'un comportement quotidien correct.

Transport et logistique sont un autre domaine d'intervention décisif pour organiser l'édition des Jeux la plus durable possible.

Le Plan de la Mobilité et de la Logistique pour Tarente 2025 (pour plus de détails voir le point 7 qui précède) rendra disponibles plusieurs options de transport des personnes et des marchandises, par un réseau de transit étendu et capillaire, offrant aux voyageurs et aux opérateurs des possibilités de déplacement entre les différents lieux des Jeux, diversifiées, fiables et accessibles.

Intermodalité; synchronisation des approvisionnements avec une attention particulière à la sécurité et aux interférences; promotion de l'utilisation de véhicules éco-compatibles (Euro 6, électriques, roulant au biocarburant) à travers toute la chaîne logistique; livraison des marchandises à la destination finale à l'intérieur des aires de jeux utilisant uniquement des moyens de transport sans émissions; billet unique pour le transport public local; intégration de services numériques d'information et de mobilité collective (car-sharing, car-pooling); communication publique: ce sont des actions, parmi les plus significatives, qui contribueront à offrir aux voyageurs et aux opérateurs un transport facile, flexible, fiable, avec un excellent rapport qualité/prix, ainsi qu'un transport respectueux de l'environnement. On a prévu également d'encourager le développement de la mobilité électrique et l'emploi de moyens de transport à faible impact sur l'environnement.

Cette stratégie d'actions intégrées donnera lieu à une amélioration, en termes d'efficacité, d'accessibilité, de compétitivité et de durabilité environnementale, du système de mobilité et de logistique de l'aire de Tarente, pour 2025 et les années à venir.

Le Comité Organisateur mettra en place, plus particulièrement, un **Plan de Gestion Environnementale pour Tarente 2025**, qui pourra compter dès 2020 des **réseaux de surveillance de la qualité de l'air et du milieu côtier et marin** actuellement en cours de réalisation.

Le Plan de Gestion Environnementale pour Tarente 2025 entraînera:

- l'application de normes et critères sociaux et environnementaux dans toutes les activités du Comité Organisateur;
- la mise en œuvre de plans et programmes spécifiques (Plan de la Mobilité, Plan de Gestion des Déchets) de réduction et/ou compensation des impacts multisectoriels sur l'environnement et la communauté, y compris le recyclage et/ou la réutilisation circulaire de biens et matériaux à la fin de l'événement;
- la mise au point d'une stratégie de communication et éducation environnementale consacrée au programme de durabilité global de l'environnement et visant à concerner tous les participants tant en phase de préparation qu'au cours de l'événement;
- la certification du système de gestion sur la base des normes adoptées et la définition d'un bilan éthique (social, environnemental et économique) de Tarente 2025;
- la promotion d'initiatives de sensibilisation et la diffusion de bonnes pratiques pour garantir la durabilité des Jeux après l'achèvement de la manifestation.